

摘藻堂四庫全書薈要

子部

欽定四庫全書會要

子部

御定淵鑑類函卷

三

詳校官兵部主事臣雷純

欽定四庫全書蒼要卷一萬一千四百五十一

子部

御定淵鑿類函卷三

天部三

月

月一

災蝕附



釋名曰月闕也滿則闕也晦灰也月死為灰月光盡

似之也朔蘇也月死復蘇生也弦月半之名也其形一  
旁曲一旁直若張弓弦也望月滿之名也日月遙相望  
者也 增又曰朔月初之名也 易曰坎為月 書曰

月經於箕則多風離于畢則多雨 又曰哉生明

哉始也

生明月三日也 又曰哉生魄

魄生明死十五日之夜

又曰星有好風星有

好雨月之從星則以風雨

詩曰月離于畢俾滂沱矣

又曰如月之恒 原禮記曰月者三日成魄三月而

成時是以有三讓

增又曰大明生於東月生於西此

陰陽之分夫婦之位也

又曰秋分之日祀夕月於西

郊 又曰祭日於壇祭月於坎以別幽明以制上下

又曰太陰之精上為月月者天地之陰金之精也 原

廣雅曰夜光謂之月 增說文云朏月未成明也魄月

始生魄然也

承大月月生二日謂之朏承小月月生三日謂之朏朏音斐

原京房

易飛候曰正月有偃月必有嘉王 增京房易傳云晦

而月見西方謂之朏音挑則侯王其舒 原易乾鑿度曰

月三日成魄八日成光蟾蜍體就穴鼻始明穴決也 鼻兔也 決

尚書大傳曰朔而月見東方謂之朏亦謂之側匿縮朏

遲貌側匿猶縮懦也亦遲貌

增尚書考靈曜曰月合地統 原春

秋孔演圖曰仁義之道日月循緯 增又曰蟾蜍月精

也 又曰月之為言闕也兩設以蟾蜍與兔者陰陽雙  
居明陽之制陰陰之倚陽 春秋感精符曰月者陰之  
精地之理 又曰人主兄日姊月 原禮含文嘉曰君  
致尊而制命則日月貞明 禮斗威儀曰政太平則月  
圓而多輝政升平則月清而明 增又曰政頌平則赤  
明政和平則黑明政象平則白明 又曰君乘土而王  
其政平則月圓而多暈 原五經通義曰月中有兔與  
蟾蜍何兔陰也蟾蜍陽也而與兔並明陰係陽也 史

記天官書曰月行中道安寧和平 增漢書曰月穆穆

以金波 又曰日月相推日舒月速當其同謂之合朔

以速及舒光盡體伏謂之晦 又云月立春春分行東

方青道曰東陸立夏夏至行南方赤道曰南陸立秋秋

分行西方白道曰西陸立冬冬至行北方黑道曰北陸

分則同道至則相過 晉書曰月行黃道內曰陰歷外

曰陽歷北為內南為外 原尸子曰使星司夜月司時

猶使雞司晨也 淮南子曰月天之使也積陰之寒氣

大者為水水氣之精者為月 又曰月者陰之宗是以

月毀而魚腦減

又曰畫蘆灰而月暈關

許慎注曰有軍士相圍守

則月暈以蘆灰隨暈環關其一面則月暈亦關于上

又曰方諸見月則津而為水

高誘注曰方諸陰燧大蛤也熟摩拭令熱以向月則水生銅盤受之下水數石也方名也諸珠也

又曰

月御曰望舒亦曰織阿

樂彥曰織阿山名有女子處其巖月歷數度躍入其中遂為月

御

增又曰蛤蠚珠龜與月盛衰

又曰日不知夜月

不知晝日月為明而不能兼也 又曰月之光可以遠

望而不可以細書 又曰月中有物者山河影也其空



處海影 原文子曰百星之明不如一月之光 增抱

朴子曰王生云月不圓望之圓者月初生既及虧之後  
視之如三寸鏡稍轉大不當如破環漸漸滿也 又曰

俗士多云今月不及古月之朗 又曰月之精生水是

以月盛滿而潮濤大 又曰金華如丹其光上與日月

相連丹金為盛椀以承日月得神液如方諸 又曰黃

帝醫經有蝦蟇圖言月生始二日蝦蟇始生人亦不可

針灸其處 范子曰月水精內影 又曰月行疾二十

九日三十日間一與日合取日之度為月節 又曰月

者尺也尺者紀度而成數也 原呂氏春秋曰月羣陰

之本月望則蛤蚌實羣陰盈月晦則蛤蚌虛羣陰孳夫

月形於天而羣陰化於淵 又曰月躔二十八宿 張

衡靈憲曰月者陰精之宗積而成獸象蟾兔 物理論

曰京房說月與星主陰也有形無光日照之乃有光如

以鏡照日而有影見 增又曰月水之精潮有大小月

有虧盈 原皇甫謐年歷曰月羣陰之宗光內日影以

宵曜名曰夜光 舊歷說曰日猶火也月猶水也火則

施光水則含影故朏生於向日魄生於背日當日則光

盈近日則明滅 山海經曰大荒之中有方山日月所

自出也 增軍圖占候曰若月三珥者大臣有喜若月

冠而復暈者天下有喜 孫氏瑞應書曰君不假臣下

之權則月揚光 虞喜安天論曰俗傳月中仙人桂樹

今視其初生見仙人之足漸已成形桂樹後生焉 劉

向七略曰月初光見西方望已後光見東方皆日所照

也 王充論衡曰月行一日一夜行二萬六千里與鳧

飛相類 地說書曰月照四十五萬里 徐整長歷曰

月徑千里週圍三千里下於天七千里 李尋曰月百

里為品千里立表萬里連紀品同也言百里內度數同也千里則當立表度其景

萬里則測其本所起紀其宿度也 又曰月有九行黑道二出黃道北赤

道二出黃道南白道二出黃道西青道二出黃道東天

有四表日有三道聖人知之可以延年益壽 東方朔

十洲記曰冬至後月養魄於廣寒宮 拾遺記云瀛洲

有金縷之觀飾以衆寶懸火精為日刻黑玉為烏以水  
晶為月削青瑤為蟾兔於地下為機揆以測昏明不虧  
弦望 災蝕 易曰月盈則食 原禮曰婦順不脩陰  
事不得譴見於天月為之食故月蝕則后素服而脩六  
宮之職蕩天下之陰事 增淮南子曰麒麟闔則日月  
食 又曰月望日奪其光月十五日與日相望東西中  
絕則月蝕奪光也 原楚辭曰夜光何德死而又育厥  
利維何顧兔在腹又曰何泛濫之浮雲歛擁蔽于日月

思耿耿而願見然陰暄而不達 傅咸擬天問曰月中

何有玉兔擣藥興福降祉 文選曰月上軒而飛光

月二

增道甲開山圖解曰女狄暮汲紐山下泉水中得月精  
如雞子愛而含之不覺而吞遂有娠十四月生夏禹

宋書主癸之妃曰扶都見白氣貫月意感以乙日生湯  
號天乙 原淮南子曰羿請不死之藥於西王母姮娥  
竊之奔月宮姮娥羿妻也服藥得仙奔入月中為月精

張衡靈憲曰姮娥奔月是為蟾蜍 增洞冥記曰漢

武帝於望鵠臺西起俯月臺臺下穿池廣千尺登臺以

眺月影入池中使宮人乘舟弄月因曰影娥池亦曰眺

蟾臺有遊月船觸月船 漢書曰漢元后母夢月入懷

而生元后揚雄元后誄曰太陰之精沙麓之靈作合於

漢配元生成 搜神記曰孫堅夫人吳氏孕而夢月入

懷旣而生策及權在孕又夢日入其懷以告堅堅曰日

月者陰陽之精極貴之象吾子孫其興乎 世說曰會

稽王道子齋中夜坐於時天月明淨都無纖翳歎以為  
佳謝景重在坐答曰意謂乃不如微雲點綴王因戲謝  
曰卿居心不淨乃復欲滓穢太清耶 南史梁元帝母  
石氏為帝采女夢月墮懷中而孕 龍城錄云開元六  
年八月望夜明皇與申天師洪都客作術卧遊月宮見  
一宮榜曰廣寒清虛之府下視王城差莪若萬頃琉璃  
之田有素娥十餘人皆乘白鸞舞於廣庭桂樹之下音  
樂清麗歸按其調作霓裳羽衣之曲 開元傳信記曰



明皇嘗以手指上下按其腹高力士曰豈聖體小不安  
耶上曰吾昨夜夢遊月宮諸仙子娛以上清之樂其曲  
淒楚動人吾回以玉笛尋得之慮忽遺忘故尋之耳力  
士拜賀請奏并求其名上曰此曲名紫雲回遂載於樂  
章刻石太常焉 逸史曰羅公遠為明皇擲杖化銀橋  
至月宮 酉陽雜俎曰翟乾祐與弟子玩月江岸或問  
此中何有翟曰可隨吾指觀之弟子中兩人見月規半  
天瓊樓金闕滿焉數息間不復見 宣室志曰長慶中

有王先生者弘農晦之聞其術往謁焉留之宿乃八月  
十二也先生召其女七娘謂之曰汝為吾刻紙狀今夕  
之月置於室東之垣上有頃七娘以紙月施於垣上忽  
月光洞然一室毫髮盡辨晦之驚歎不測 酉陽雜俎  
曰周封云長慶中有人玩八月十五夜月光屬於林中  
如匹布其人尋視之見一金背蝦蟇疑是月中者 宣  
室志云太和中周生者有道術次廣陵寺中時中秋  
夜與客會月色方瑩有說明皇遊月宮事者生笑謂坐

客曰我能挈月置之懷袂因命虛一室取筋數百條繩而駕之曰我將梯取此月俄見天地曠晦因開室曰月在某衣中因以手舉衣懷中取月寸許忽一室盡明寒入膚骨 酉陽雜俎曰太和中有人遊嵩山見一道人卧叢薄中因就問之笑曰君知月乃七寶合成乎月勢如丸其影日燦其凸處常有八萬三千戶修之我其一也因以斤鑿示之 又曰月桂高五百丈下有一人常斫之樹創隨合其人姓吳名剛西河人學道有過謫令

伐樹 三水小牘曰趙知微有道術皇甫元真等師事

之咸通庚寅中秋自朔霖霖至望元真謂同門生曰堪

惜良宵而值苦雨知微忽命侍童曰可備果酒登天柱

峰玩月衆竊有不然者既出門長天朗淨皓月如晝捫

蘿援篠吟飲山嶺至寒蟬隱於遠岑方歸山舍既各就

榻而淒風飛雨宛然 遼史曰耶律德希幼慧黠常牧

羊熟寢夢人持日月以食之已食月啗口方半為父所

觸而覺後為魏王 災蝕原鑑曰慶忌勇猛之將被要

離謀殺以劔自刎感彗星齧月 說苑曰胡亥立日月  
薄蝕熒惑齧月 增荊州占云月食后自提鼓階前把  
槌擊鼓者三中良人諸御者宮人皆擊柝救之月已蝕  
后乃入齋服縞素三日不從樂以應其祥此先王之所  
以免天地之誅而解四境之患也

月三

原水氣

金精

俱詳月一

觀冀

視桂

抱朴子云昔軒皇  
候鳳鳴以調律唐

堯視冀冀以知

下詳月一

合璧

破環

上詳日三  
下詳月一

金兔

瑤

蟾

上詳劉孝綽林下映月詩 下詳月一

圓璧

破鏡

庚肅之玉臺贊曰圓璧月鏡珍

琳星羅結秀藍田擢真荆和古詩曰藁砧今何在山上復有山何當大刀頭破鏡飛上天

三珥

重輪

上詳月一 崔豹古今注曰漢明帝作太子樂人歌四章以贊太子之德其一曰日重光二曰

月重輪三曰星重曜四曰海重潤

似鈎

如璧

枚乘月賦曰猗嗟明月當心而出隱圓巖

而似鈎蔽修堦而如鏡何偃月賦曰遠日如鑑滿月如璧

方珠

缺暈

俱詳月一

金波

璧光

上詳月一 尚書中候曰甲子冬至日月若懸璧何偃月賦曰日月雖如璧以光為

形

北堂

西園

上見陸機詩曹植詩曰清夜遊西園飛蓋相追隨明月澄清影列宿正

差參

居蠹

顧兔

俱詳月一

似紈扇

如玉鈎

班婕妤怨歌行曰新

裂齊紈素鮮潔如霜雪裁為合歡扇團團似明月  
照詩曰始見西南樓纖纖如玉鈎未映西北墀娟娟似

娥眉  
鑒阮帷  
照潘室  
阮籍詩曰夜中不能寐起坐彈  
鳴琴薄帷鑒明月清風吹我衿

潘岳悼亡詩曰皎皎窓中月照我

吳牛喘  
魏鵲

室南端清商應秋至海暑隨節闌

飛世說曰滿奮畏風在武帝坐北窓作琉璃屏風實密  
似疎奮有難色帝笑之奮曰臣猶吳牛見月而喘

魏武帝短歌行曰月明星稀烏  
鵲南飛繞樹三匝無枝可依  
蟾兔並  
麟鳳闕  
并詳

一月  
主夜  
應潮  
俱詳  
入牖  
照林  
陸機詩曰明月  
入我牖  
魏文

帝短歌行曰明月皎皎照  
我牖星漢西流夜未央  
方澄浴  
靈娥奔  
山海經  
云大荒

之中有山名曰日月山天樞也  
有女子方澄浴月帝後  
之妻常羲生月十有二此始浴之  
郭璞詩云翩翩尋

靈娥悠然

上奔月

增生明

養魄

俱詳

占姓

見名

上詳

吳會稽先賢傳曰闕澤字德潤

年十三夢見名字炳然在月中

入懷

置袖

俱詳

學扇

墮環

杜詩月生初學扇  
詩稀星點銀礫落月墮金環

白樂天

金鏡

玉盤

宋晁補之詠月詞曰青煙幕處碧海飛金鏡  
李白朗月行曰小時不識月呼作白玉盤

乘

舟 捉月

夏禹未過時夢乘舟月中過  
夜郎因過采石江酒醉見月在江中以手弄

李白長流於

之失水而死後  
人謂其捉月

登樓

泛渚

世說庾亮鎮武昌秋夜  
諸僚佐登南樓玩月俄

而亮至眾欲走避亮曰諸君小住老子于此興復不淺  
遂據胡牀嘯詠達旦  
晉書曰袁宏孤貧運租自業謝

尚時鎮牛渚秋夜乘月泛江宏在舫中諷詠遣問得  
其詠史之作尚迎至舟與談至旦自此名譽日茂



懸弓

偃瓦

侯鯖錄新月占兩說月如懸弓少雨多風月如偃瓦不求自下

讓壁

燒銀

梁戴嵩月重輪詩浮川疑讓壁入戶類燒銀

吞精

竊藥

俱詳月二

取

水

撤燈

周禮秋官司烜氏以燧取明火于日以鑿取明水于月蘇頌掌文誥八月十五禁中直

宿與諸學士玩月時長天無雲月色如畫蘇曰清光可愛何用燈燭遂令撤去

剪紙

讀書

俱詳月二

君姊

月妃

禮記王者兄事日姊事月韓愈曰日君月妃煥赫嫗妃

擲

杖

築臺

上詳月二臨太液池憑欄玩月不盡帝意遂勅令左右開元遺事云明皇中秋與貴妃

於池西別築高臺與妃子來年玩月後經祿山之亂不復置焉

陽蟾

焦兔

上詳月西

域記云婆泥斯國有三獸塔劫初有狐猿兔異類相悅時天帝釋化一老夫詣三獸求食於是狐銜鯉猿採果

俱來惟兔空還自傷卑劣乃投火充餐時老夫收取後  
免歎謂狐猿曰吾感其心不泯其迹寄之月輪傳乎後

世咸言月中之

兔因斯而有

廣寒府

太液池

上詳月二宋太  
祖幸後池對新月

置酒名當直學士盧多遜使賦詩多遜請韻太祖曰用

兒字多遜詩云太液池邊看月時晚風吹動萬年枝誰

家玉匣開新鏡露出清光些子兒太

水氣精

山河

祖大喜盡以坐間飲食之器賜之

影俱詳

孺子戲

李白詩

世說徐孺子年九歲常月  
下戲人語之曰若令月中

無物當極明耶孺子曰不然譬如入眼中有瞳子無此

必不明李白聞祿山反作詩云太白入月敵可摧後

果

曇遷食

無忌名

續高僧傳北齊釋曇遷常感心  
疾專憑三寶不以醫術纏情夜

夢月落入懷擘而食之脆如冰片甚訝香美覺罷所苦

痊復史封禪書注云樂彥引老子道德經云月中仙

人宋無忌按白澤圖  
火之精曰宋無忌

寶鏡匣

玉簾鈎

宋閨秀曹希孟新月詩云

禁鼓初聞第一敲坐看新月出林稍誰家寶鏡新磨出  
匣小參差蓋不交梁劉媛詩云仙宮雲箔捲露出玉

簾鈎清光無所  
贈相憶鳳凰樓

隨落日

數秋毫

王介甫詩云追隨  
落日盡還生點綴

浮雲暗又明白樂天詩云  
此時瞻白兔直欲數秋毫

災蝕原告凶

薄蝕

上詳

日三日月薄  
蝕天地之災

修刑

擊鑑

李栢筠會月食帝問其  
故栢筠曰月食修刑今

周上行私者未得天若以儆陛下耳六帖長安  
城中每當月食士女取鑑向月擊之名為救月

月四

原水精

一詳月

陰長

漢書李尋上書曰月者衆陰  
之長后妃大臣諸侯之象也

上弦

揚泉物理論云

上弦月從下侵

連壁易坤靈圖云至德之世日月若連壁

遠望

詳月運

行

易擊辭云日月運行一寒一暑

照戶

李陵詩云明月照戶樞想見餘光輝

照軒

嵇康詩云

開戶肅清

皎皎

傅玄詩云皎皎明月光灼灼朝日輝

朧朧

潘岳詩云歲寒無與同朗

朗月照軒

朧朧

步朗

李顥步朗月詩序云潘安仁為步朗月仰之文經荒亂失之想其清曉良可惜也

明

楚辭曰仰明月而太息兮步列星而極明

含光

潘岳秋興賦云月朧朧而含光露淒清而凝冷

流光

曹植詩云明月照高樓流光正徘徊

重暉

陸機詩云八風應律日月重暉

清暉

傅玄

詩云團圓三五月皎皎濯清暉

徑千里

詳月

有九行

詳月

稟日光

張衡靈憲云夫月端其形而潔其質向日稟光

主紀度

范子計然曰月居夜為明主紀度而成數

出靈崖

左思詩云明月出靈崖皎皎流素光

照鸞臺

傅玄詩云夜靜微風起明月照鸞臺

先生於日

舊歷說云月無光也先生於日

夢著其身

帝王世紀云文王夢日月著其身

生而盈闕

古詩云三五明月滿四五蟾兔闕

夢見公卿

夢書云月者太陰之精也

夢見月者旦見公卿也

坎德

易云坎為月

陰靈

月賦曰月以精靈亦曰金精

麗

天易離畢詩

從星

月之從星則以風雨

懸象

易懸象著明莫大乎日月

斯

征詩云而則食

易云月盈則食與時消息

入懷

月賦云委照而吳業昌淪精而漢道

融注云夢月入懷生子為帝王

盈手

攬之不盈手

皎兮

詩云月出皎兮

出矣

莊子曰日

月出矣

蛾眉

鮑昭詩三日月三蟾魄成魄

代照

日月迭微日居

胡迭而微皆仰人皆具瞻人皆必毀有盈必毀代明月天之道也

代明照臨照臨迴環謂迴環三七三辰三光七曜三

五三五而生如珪秋月如珪如恒詩如月之恒恒月玉

臺明月如照瑶彩月色以為量禮記哉生魄書漢東蚌淮

南灰并見庾肩吾詠月詩生於西禮記落於東揚子言日月之

度南端北齊邢子才詩風音響北牖月影度南端出東嶺陶潛詩白日淪

嶺遙遙萬里輝迢迢空中影卿士惟月書馮相致月詳日謝諲

對飲詳月關澤見名詳月王郎之善歌一曲世說王曇善歌

謝公欲聞之而王乃名家少年無由得聞後公出東府  
上山作妓樂遇曇出庾家墓竹中作一曲於時秋月王  
因舉頭者北林卒曲而去諸  
妓白謝曰此乃王郎歌也  
徐勉之不論五官徐勉門客有虞  
嵩者求五官詹事勉正色答曰今夕  
只可談風月不宜及公事時人服之

陰兔

玄兔

素娥

蟾光

蟾暉

圓魄

金魄

德聞皇天

慶見瑞月

水德之明暉

金精之正色

增增華

增華台室

揚彩

揚彩軒宮

曲鈞

駱賓王初月詩既能

明似鏡何用曲如鈞

初

弦

杜詩光細弦欲上影斜輪未安

愬月

愬皓月而長歌

扇影

月影也

頽魄

缺

再圓

頽魄不

飛光

月上軒而飛光出江淹賦

委照

淪精

委淪皆落也精光也

金波

委波金不定

照席

玉濤

舒亶詩沙岸金籠

若英

若木之英嗣

曲景

入室之光也

吐清規

僧齊道詩空碧無雲露濕衣衆星光

外吐清規破黃昏

李若水詩一眉新月破黃昏

碎荆玉

李構詩月影碎荆玉波光委蜀

羅卧浮圖

東坡詩山下白雲橫匹素水中明月卧浮圖

僊人弄影

唐上官儀應詔

詩中用影娥池學士無解其意者祭酒令狐德棻召張東之等十餘人求出處東之曰洞冥記漢武帝於望鵲臺西起俯月臺穿影娥池月影入池如仙人乘舟笑弄月影

崔咸乘月

崔咸乘月吟嘯

舉

杯邀月

唐李白月下獨酌詩花下一壺酒獨酌無相親舉杯邀明月對影成三人

停杯問月

李白問月詩青天有月來幾時我今停杯一問之人攀明月不可得月行却與人相隨

令人和



悅蘇東坡在汝陰堂前梅花大開月色鮮霽王夫人曰  
春月色勝於秋月色秋月令人悽慘春月令人和悅

東坡大喜因作減字木蘭花詞隨人遠近  
餘故樓月遠

云不似秋光只與離人照斷腸  
近必隨人方暉圓影沈約詠月詩方暉竟  
西齋長憶

李頻月夜惜別詩云早晚更看吳苑月西齋長  
憶月當窓不知明夜誰家見應照離人隔楚江南窓借

看黃山谷詩開盡月御案節言天帝降使月御為之  
南窓借月看

雪凝水鏡 霜縞冰淨皆言月色之光彩也照地如  
凝雪照天如水鏡庭除皆如

冰霜之潔 肚魄示冲明生得宜以示胸肌警闕視此可以  
人主謙冲之德

之闕德也 瓊樓玉宇東坡詞只恐瓊樓破環碎壁破環投  
玉宇高處不勝寒

御定淵鑑類函 六

璧聚流杯

夜光

素舒

皆月名

未垂

月之將盡

圓景

圓景光未滿

流月

月行如流

月波

似月光波

月眉

新月

月輪

丹輪珠未圓

歸月

月落

飛月

疾行如飛

傾魄

月落

却月

半月也橫却于天漢

寶月

寶月兩重圓

蘿月

蘿月寡色

卿月

卿月昇金掌

月午

謂天中也

災蝕原謫見于

天一

則維其常

詩彼月而食

熒惑襲月

彗星襲月

并見

二月 增食以氣

日之食也以形月之食也以氣月受日之光不受日之精相望中弦則光為之

食至于太陽乃火之精也火正當氣焰之上

食以交

年十二會十二望有食有不食者交則食不交則不食也然日食少而月食多者蓋日月行有常度一月必一

會但月體小日體大故雖行度差路交關苟非相掩太多則日常不食月則稍有交關相射則必食食且既也

癡蝦蟆

詩 盧仝

黑水精

月蝕詩 詳後

光常不合

日靈憲云當

常不合是謂閭虛在星

則星微遇月則月食

月體自若荆大聲云月體自若而星居月上此為星

食月月遇之而星隱不見此為月食星

月五

原詩晉陸機詩曰安寢北堂上明月入我牖照之有餘

輝攬之不盈手

宋孝武帝齋中望月詩曰褰幕蕩暄

氣入夜漸流清微微風始發曖曖月初明思因往物深

悲以歸雲盈 宋鮑照翫月詩曰蛾眉蔽珠櫳玉鈎隔

瑣窓三五二八時千里與君同夜移衡漢落徘徊帷幌

中 齊虞羲詠秋月詩曰影麗高臺端光入長門殿初

生似玉鈎裁滿如團扇泛濫浮陰來金波時不見倘遇

賞心者照之西園宴 梁簡文帝望月詩曰流輝入畫

堂初照上梅梁形同七子鏡影類九秋霜桂花那不落

團扇與誰衰空聞北窓彈未舉西園觴 又望月詩曰

今夜月光來正上相思臺可憐無遠近光照悉徘徊

梁元帝望江中月影詩曰澄江涵皓月水影若浮天風  
來如可泛流急不成圓秦鈎斷復接和璧碎還聯裂紈  
依岸草斜桂逐行船即此春江上無俟百枝然 梁邵  
陵王綸詠新月詩曰霜氛含月彩靄靄下南樓霧濃光  
若晝雲駛影疑流 梁沈約詠月詩曰月華臨靜夜夜  
靜滅氛埃方暉竟戶入圓影隙中來高樓切思婦西園  
遊上才網軒映珠綴應門照綠苔洞房殊未曉清光信  
悠哉 又八詠望秋月詩曰秋月明如練照耀三爵臺

徘徊九華殿九華玳瑁梁華棖與璧璫以茲雕麗色持  
照明月光凝華入黼帳清暉懸洞房先過飛鷺戶却映  
班姬牀湛秀質兮似規委清光兮如素照愁軒之蓬髮  
影金階之輕步居人臨此笑以歌別客對之傷且慕經  
衰圃映寒叢凝清夜帶秋風隨庭雪以偕素與池荷而  
共紅照玉墀而皎皎含霜靄之濛濛隱巖崖而半隔出  
帷幌而纔通散朱庭之奕奕入青瑣而玲瓏 梁何遜  
望初月詩曰初宿長淮上破鏡出雲明今夕千餘里雙

蛾映水生的的與沙淨艷艷逐波輕 梁庾肩吾和徐

主簿望月詩曰樓上徘徊月窓中愁思人照雪光偏冷

臨花色轉春星流時入暈桂長欲侵輪願以重光曲承

君歌扇塵 又望月詩曰桂殿月偏來留光引上才圓

隨漢東蚌暈逐淮南灰渡河光不濕移輪轍詎開此夜

臨清景還承終宴杯 梁蕭子範望秋月詩曰河漢東

西陰清光此夜出入帳華珠被斜筵照寶瑟霜慘庭上

蘭風鳴簷下橘獨見傷心者孤燈坐幽室 梁虞騫視

月詩曰清夜未云疲珠簾聊可發泠泠玉潭水映見蛾  
眉月靡靡露方垂暉暉光稍沒佳人復千里餘影徒揮  
忽 梁劉瑗縣中庭看月詩曰移榻坐庭陰初弦時復  
臨侍兒能勸酒貴客解彈琴柏葉生鬢內桃花出髻心  
月光移數尺方知夜已深 梁劉孝綽望月有所思詩  
曰秋月始纖纖微光垂步檐臃臃入牀簟髣髴鑿窓簾  
簾螢隱光息簾蟲映光纖玉羊東北上金虎西南昃長  
門隔清夜高堂夢容色如何當此時懷情滿宵臆 又



林下映月詩曰明明三五月垂影當高樹攢柯半玉蟾  
裛葉彰金兔茲林有夜坐嘯歌無與晤側光聊可書含  
毫且成賦 又望月詩曰輪光缺不半扇影出將圓流  
光照泚泚波動映淪連 梁鮑泉江上望月詩曰客行  
鉤始懸此夜月將弦川澄光尚動流駛影難圓蒼蒼隨  
遠色漾漾逐漪漣無因轉還泛迴首眷前賢 梁朱超  
舟中望月詩曰大江闊千里孤舟無四鄰唯餘故樓月  
遠近必隨人微風光遠暈薄霧急移輪若教長似扇堪

拂艷歌塵 梁戴暹月重輪行詩曰皇儲屬明兩副德

表重輪重輪非是暈桂滿月恒春海珠含更減階棠翳

且新婕好比團扇曹王謦洛神浮川疑讓壁入戶類燒

銀從來看顧免不曾聞閭麟北堂豈盈手西園偏照人

陳張正見薄帷鑒明月詩曰長河上挂月澄彩照高

樓分簾疑碎壁隔幔似垂鈎窓外光恒滿帷中影暫流

豈及西園夜長隨飛蓋遊 周王褒關山月詩曰關山

夜月明愁色照孤城半形同漢陣全影逐胡兵仄寒色

轉白風多暈欲生寄言亭上吏遊客解雞鳴 又詠月  
贈人詩曰月色當秋夜斜暉映薄帷上弦如半璧初魄  
似蛾眉度雲光忽駛中天影更遲高陽懷許掾對此益  
相思 隋江總賦得三五明月滿詩曰三五兔輝成浮  
雲冷復輕隻輪非戰返團扇少歌聲雲前來往色水上  
動搖明况復高樓照何嗟攬不盈 周庾信舟中望月  
詩曰舟子夜離家開船望月華山明疑有雪岸白不關  
沙天漢看珠蚌星橋視桂花飛重暈缺莫落獨輪斜

唐太宗遼城望月詩曰玄兔月初生澄輝照遼碣映  
雲光暫隱隔樹花如綴魄滿桂枝圓輪虧鏡彩缺臨城  
却影散帶暈重圍結駐蹕俯九都佇觀妖氛滅 唐董

思恭詠月詩曰北堂未安寢西園聊騁望玉戶照羅幃  
珠軒明綺障別客長安道思婦高樓上所願君莫違清  
風時可訪 增駱賓王秋月詩曰雲披玉繩淨月滿鏡  
輪圓裛露珠暉冷凌霜桂影寒漏彩含疎薄浮光漾急  
瀾西園徒自賞南飛終未安 杜審言望月有懷詩曰

明月高秋迴愁人獨夜看暫將弓並曲翻與扇俱團露

濯清輝苦風飄素影寒羅衣一此鑒頓使別離難 沈

佺期月詩曰忌滿光恒缺乘昏影暫流既能明似鏡何

用曲如鈎 又關山月詩曰漢月生遼海朧朧出半暉

合昏玄菟郡中夜白登圍暈落關山迴光含霜霰微將

軍聽曉角戰馬欲南歸 李嶠月詩曰桂生三五夕

開二八時分輝度鵲鏡流彩入蛾眉皎潔臨疎牖朦朧

鑒薄帷願陪北堂宴長賦西園詩 張九齡望月詩曰

清迴城邊月流光萬里同所思如夢裏相望在庭中皎  
潔青苔露蕭條黃葉風含情不得語頻使桂華空 又

望月懷遠詩曰海上生明月天涯共此時人情怨遙夜  
竟夕起相思滅燭憐光滿披衣覺露滋不堪盈手贈還  
寢夢佳期 李白金陵城西樓月下吟詩曰金陵夜寂

涼風發獨上西樓望吳越白雲映水搖秋光白露如珠  
滴秋月月下長吟久不歸古今相接眼中稀解道澄江  
淨如練令人却憶謝玄暉 又把酒問月詩曰青天有

月來幾時我今停杯一問之人攀明月不可得月行却  
與人相隨皎如飛鏡臨丹闕綠煙滅後清輝發但見宵  
從海上来寧知曉向雲間沒白兔搗藥秋復春姮娥孤  
栖誰與鄰今人不見古時月今月曾經照古人古人今  
人若流水共看明月皆如此所願當歌對酒時月光長  
照金樽裏 又古朗月行詩曰小時不識月呼作白玉  
盤又疑瑤臺鏡飛上青雲端仙人垂兩足掛樹何團團  
白兔搗藥成問言誰與餐蟾蜍蝕圓影大明夜已殘羿

昔落九烏天人清且安陰精此淪惑去去不足觀憂來

其如何悽愴摧心肝 杜甫月詩曰天上秋期近人間

月影清入河蟾不沒擣藥兔長生只益丹心苦能添白  
髮明干戈知滿地休照國西營 又月詩云四更山吐

月殘夜水明樓塵匣元開鏡風簾自上鈎兔應疑鶴髮  
蟾亦戀貂裘斟酌姮娥寡天寒奈九秋 又新月詩曰

光細弦欲上影斜輪未安微升古堞外已隱暮雲端河  
漢不改色關山空自寒庭前有白露暗滿菊花圓 又



月圓詩曰孤月當樓滿寒江動夜扉委波金不定照席

綺逾依未缺空山靜高懸列宿稀故園松桂發萬里共

清輝 錢起裴迪書齋玩月詩曰夜來詩酒興月上謝

公樓影閉重門靜寒生獨樹秋鵲驚隨葉散螢遠入煙

流今夕遙天末清輝幾處愁 劉禹錫八月十五夜玩

月詩曰天將今夜月一遍洗寰瀛暑退九霄淨秋澄萬

景清星辰讓光彩風露發晶英能變人間世儵然是玉

京 楊巨源月宮詞曰宮中月明何所似如積如流滿

田地迴過前殿曾學眉迴照長門慣催淚昭陽昨夜秋  
風來綺閣金鋪清影開藻井浮花共凌亂玉階零露相  
徘徊稍映明河泛仙馭滿窓猶在更衣處管絃迴燭無  
限情環珮憑欄不能去皎皎蒼蒼千里同穿煙飄葉九  
門通珠簾欲捲畏成水瑤席初陳驚似空復值君王事  
歡宴宮女三千一時見飛蓋愁看素暈低稱觴願踏清  
輝遍江上無雲夜可憐冒沙披浪自嬋娟若共心賞風  
流夜那比高高太液前 張祐中秋月詩曰碧落桂含

姿清秋是素期一年逢好夜萬里見明時絕域行應久  
高城下更遲人間繫情事何處不相思 羊士諤褒城

驛池塘玩月詩曰夜長秋始半圓景麗銀河北渚清光  
溢西山爽氣多鶴飛聞墜露魚戲見增波千里家林望  
涼飈換綠蘿 白居易新月詩曰萬里清光不可思添

愁足恨遶天涯誰人隴外久征戍何處庭前新別離失  
寵故姬歸院夜沒蕃老将上樓時照他幾許人腸斷玉  
兔金蟾遠不知 又八月十五夜禁中對月寄元九詩

曰銀臺金闕夕沉沉獨宿相思在翰林三五夜中新月

色二千里外故人心渚宮東面煙波冷浴殿西頭鐘漏  
深猶恐清光不同見江陵早濕足秋陰 又山中問月

詩曰為問長安月誰教不暫離昔隨飛蓋處今照入山  
時借助秋懷曠流連夜卧遲如歸舊鄉國似對好親知  
松下行為伴谿頭坐有期千巖將萬壑無處不相隨

又客中月詩曰客從江上來來時月上弦悠悠行旅中  
三見清光圓曉隨殘月行夕與新月宿誰謂月無情千

里遠相逐朝發渭水流暮入長安陌不知今夜月又作  
誰家客 元稹月三十韻詩曰  
蕙葉標新朔霜豪引細  
輝白眉驚半隱虹勢訝全微涼魄潭空洞虛弓鴈畏威  
上弦何汲汲佳色轉依依綺幕殘燈斂妝樓破鏡飛玲  
瓏穿竹樹岑寂思擘幃坐愛規將合行看望已幾絳河  
冰鑑朗黃道玉輪巍迴照偏瓊砌餘光借粉闈汎池相  
皎潔壓桂共芳菲的的當歌扇娟娟透舞衣慙入懷  
什懇款墮雲圻素液傳烘盞鳴琴薦碧微椒房深肅肅

蘭路靄霏霏翡翠通簾影琉璃瑩殿扉西園筵璫瑁東  
壁射蚺蟻老將占天陣幽人釣石磯荷鋤元亮息迴棹  
子猷歸迢遞同千里孤高淨九圍從星作風雨配日麗  
旌旗麟鬪寧徒設蠅聲豈浪譏司存委卿士新拜出郊  
畿今古雖云極虧盈不易違珠胎方夜滿清露忍朝晞  
漸減嫦娥面徐收楚練機卞疑雕壁碎潘感竟牀稀捐  
篋辭班女潛波蔽宓妃氛埃誰定滅蟾兔杳難希須遣  
圓明盡良嗟造化非如能付刀尺別為創璿璣 李商

隱新月詩曰池上與橋邊難忘復可憐簾開最明夜簾

卷已涼天流處水花急吐時雲葉鮮姮娥無粉黛只是

暹嬋娟 又月夕詩曰草下陰蟲葉下霜朱欄迢遞壓

湖光免寒蟾冷桂花白此夜姮娥應斷腸 又姮娥詩

曰雲母屏風燭影深長河漸落曉星沉嫦娥應悔偷靈

藥碧海青天夜夜心 李羣玉初月詩曰艷艷流光淺

娟娟泛霧輕雲間龍爪落簾上玉鈎明掛樹枝猶小仙

人影未成欲為千里別倚幌獨含情 司空圖中秋月

詩曰閒吟清景外萬事覺悠悠此際若無月一年空過

秋 張喬對月詩曰盈缺青冥外東風萬古吹何人種

丹桂不長出輪枝 又對月詩曰圓魄上寒空皆言四

海同安知千里外不有雨兼風 又月中桂詩曰與月

轉洪濛扶疎萬古同根非生下土葉不墜秋風每以圓

時足還隨缺處空影高羣木外香滿一輪中未種丹霄

日應虛白兔宮如何當羽化細得問神功 方干新月

詩曰入夜天西見娥眉冷素光潭魚驚釣落雲鴈怯弓



張隱隱臨珠箔微微上粉牆更憐三五夕仙桂滿輪芳

康庭芝詠月詩曰天使下西樓光含萬里秋臺前疑

挂鏡簾外似懸鈎張尹將眉學班姬取扇儔佳期應借  
問為報在刀頭 徐敞圓靈水鏡詩曰浮光上東洛揚

彩滿圓靈明滅淪江水盈虛逐砌蕙不分沙岸白偏照

海山青練色臨窓牖蟾光靄戶庭成輪疑壁影初魄類  
弓形遠近凝清質依微出衆星 蔣防賦得秋月懸清

輝詩曰秋月沿霄漢亭亭委素輝山明桂花發池滿夜

珠歸入戶人偏攬臨枝鵲正飛影連平野淨輪度曉雲

微 又中秋對月詩曰暮雲收盡溢清寒銀漢無聲轉

玉盤此生此夜不長好明月明年何處看 宋劉子翬

詠涼月詩曰涼月未出山浮雲半空白徘徊步軒窓宛

若待佳客經林漏飛輝映淑生華澤及茲秋景清吾廬

更幽寂 又賞月詩曰微風淨郊原暮色含清夏層巔

月欲上炯炯木葉罅豐姿一髮虧爽氣千毫射流光不

著地黃抹溪西舍翩然釋嶠飛雲浪鱗鱗化常恐螺氣

青失此驪珠挂竒觀天所吝老眼得屢借不嫌神太清  
跣立高梧下故人肯留連一笑偶良夜濁醪未虛杯庭  
縞醉可藉 元馬祖常賦海月詩曰江月照人近海月  
涵太清大地積微塵何能翳其明逝光儷陽耀陰魄獨  
含精况爾朝夕馳呼吸成虛盈持茲燭元造萬類無遁  
情彭君忽起揖子以知言名 明建文帝賦新月詩曰  
誰將玉指甲扒破碧天痕影落江湖上蛟龍不敢吞  
明宣宗詠洞庭秋月詩曰洞庭秋水清徹底岳陽樓頭

月初起巴山落影半湖陰金波倒浸芙蓉翠  
頃臯素景當瑤空寒光下燭馮夷宮雲夢微  
茫冰鑑裏沅湘浩蕩玉壺中霜華初飛風浪  
息萬籟無聲夜方寂彷彿湘靈汗漫遊虹  
橋直跨天南北但見鷗汀與鷺洲折葦寒沙  
帶淺流縞衣綸巾湘中老高卧取醉岳陽樓  
回看月下西山去湖水悠悠自東注洞庭咫尺  
西南陬赤岸銀河萬里秋附唐盧仝月蝕詩曰  
爛銀盤從海底出出來照我茅屋東天色紺滑  
凝不流冰光交貫寒臃臃初疑

白蓮花浮出龍王宮八月十五夜比並不可雙此時怪  
事發有物吞食來輪中輪如壯士斧斫壞挂似雪山風  
拉摧百鍊鏡照見膽平地埋寒灰火龍珠飛出腦却入  
蚌蛤胎捉環破壁眼看盡當天一搭如煤炆磨蹤滅跡  
湏臾間便似萬古不可開又聞古老說蝕月蝦蟇精徑  
圓千里入汝腹如此癡騃阿誰生湏臾癡墓精兩吻自  
決折初露半箇壁漸吐滿輪魄衆星盡原赦一幕獨誅  
磔腹吐忽脫落依舊挂穹碧光彩未蘇來慘淡一片白

奈何萬里光受此吞吐厄

原賦宋周祇月賦曰二氣理化精者能鏡陽得一以朗  
旦月代終而夕映其狀也氣融潔而照遠質明潤而貞  
虛弱不廢照清不激汙 宋謝靈運曉月賦曰卧洞房

兮當何悅滅華燭兮弄曉月昨三五兮既滿今二八兮  
將缺浮雲褰兮收泛灑明舒照兮殊皎潔墀除兮鏡鑒  
房攏兮澄澈 宋謝莊月賦曰陳王初喪應劉端憂多  
暇悄焉疚懷不怡中夜於時斜漢左界北陸南躔白露

暖空素月流天沉吟齊章殷勤陳篇抽毫進牘以命仲  
宣仲宣跪而稱曰臣聞日以陽德月以陰靈擅扶光于  
東沼嗣若英于西冥引玄兔于帝臺集素娥于后庭若  
夫氣霽地表雲斂天末洞庭始波木葉微脫菊散芳于  
山椒鴈流哀于江瀨升清質之悠悠降澄暉之靄靄列  
宿掩緝長河韜映柔祇雪凝圓靈水鏡連觀霜縞周除  
冰淨歌曰美人邁兮音塵闕隔千里兮共明月臨風歎  
兮將焉歇川路長兮不可越 增唐王泠然初月賦曰

觀乎皎皎新月含虛驚闕伺海蛤而齊生候階蓂而俱發既與物而盈偃亦隨時而興歇故其清光未滿斜輪半空依稀破鏡髣髴懸弓離畢墜雨繞暈生風散微華於粉壁集輕照于蘭叢爾其為狀也皎皎的的鏡丹青而灼爍鮮鮮綿綿點清漢而連娟逢輕雲而暫蔽雜華星而共妍寫邊城之羈目監珠箔之嬌絃思閨女之披幌弄舟人于叩舷若乃斷山風入中天氣清雲徹暮景霞開晚晴望頽陽之西落見微月之孤生出煙郊而漫



漫映江浦之亭亭凝碧臺以光淨度青樓以色明雖予  
情之斯得佇蹇攬而不盈俄而涼夜未幾低輪半傾墜  
斜光於森木落餘照於巖城臨玉墀而不見望亭閣而  
杳冥 鄭遙初月賦曰初生微月若無若有出城中兮  
纔廣于眉入堂上兮不盈于手若乃金壺稍滴銀漢將  
流暗鵲驚夜寒蛩送秋天清暈滅露白光浮臨皓壁而  
添粉映珠簾而半鈎纖光潤海重明表壑的的飛上娟  
娟未落銜破鏡而飛斜抱彎弓而勢却莫稀葉少挂短

花新無篋笥之團扇有虛空之半輪悵徘徊以將失情  
鬱結而莫伸 陸贄月臨鏡湖賦曰月包陰以成象水  
稟月而為精色皎潔而秋天愈靜波演漾而宵風乍輕  
類泗濱之磬見疑合浦之珠明至明洞幽至清無垢輕  
靄不起纖塵莫過沉璧彩而為鏡碎金輝以成波皓質  
未判空聞田鶴之唳香風乍度暗傳蓮女之歌萬象皆  
總湛清光而不動極望靡窮凝虛皓而如空照同心千  
里之外洞游鱗百丈之中棹影乍浮如上天邊之漢桂

花不定多因蘋末之風 李程破鏡飛上天賦曰何新

月之嬋娟如破鏡之在天微茫而桂樹猶短髣髴而菱

花不全皓色減去清光獨懸謂是云非開玉匣而長在

自無而有指金波而未圓象則陵虛名何責實伊酷似

其素影若同分於麗質莫測潛化空驚迴出憐此夕以

孤飛念誰家而暗失况夫微明海溼遠挂關山感重輪

而易缺思鞶帶而莫攀姮娥掩色媿女分顏意迢遞而

難明半生象外豈別離之可贈餘在人間霽景澄寂沈

寥凝碧匪迴輝而照膽徒向晦而淪魄洞房未掩過臺  
上而不歸斜漢欲低入窻中而猶隔 歐陽詹秋月賦  
曰白露下降鴻鴈來征野颯颯而木落天寥寥而氣清  
獨孤亭之不寐見涼月兮東生上迢迢之霄漢掩列列  
之恒星出江山之磅礴豁閭闔之崢嶸皎皎搖搖晶晶  
盈盈映階墀以歷歷對窻戶以亭亭雖他時之並照何  
斯夕之為明異夫白鶴翩翩不分其色寒泉灑落空聞  
其聲乃遙夜以虛燭實純風之至精於是照曜必週通

冥洞幽其色也潤林巒之卉物其影也瑩江湖之亂流  
益亭池之寂寂增氣候之颼颼起離家之遠恨生去國  
之繁憂豈謂征客懷歸徘徊于黃榆之塞佳人怨別蕭  
條于紅粉之樓 趙蕃月中桂樹賦曰圓月如霜有仙  
桂兮宛在中央映澄澈之素彩逗葳蕤之冷光杳杳低  
枝拂孤輪而挺秀依依密樹侵滿魄而含芳觀其皓爾  
方凝儵然不改同蟾蜍之片影似濯瑤池異珊瑚之幽  
叢徒生滄海埃壘初歇關山正秋空沈寥而愈淨色冉

弱而彌幽望玉露之初垂遙凝滴瀝聽金風之乍起遠  
若颼颼皎皎孤懸亭亭相向纔分杳靄之質微辨輪困  
之狀嘉其竦本無地分輝有餘轉低影於穹碧擢幽姿  
於顛初訝姮娥之繪成文逾霍靡並秦鏡之照出勢自  
蕭疎夾餘霞而暫丹經斜漢而彌白臨紫極而天香不  
散指北斗而仙花可摘况其遠象臃臃桂子冥空惜追  
逝而遐想况嬋娟而內融素色不彫自挺霜雪之外清  
陰迴泛頻移霄漢之中何必詠招隱卧幽叢庶高枝兮

可折願逍遙於蟾宮

御定淵鑑類函卷三



欽定四庫全書會要卷一萬一千四百五十二

子部

御定淵鑑類函卷四

天部四星

星一 災異附

原釋名曰星者散也言列位布散也 增又曰宿宿也

星各止宿其所也 易曰日中見斗幽不明也 又曰

在天成象 書曰堯命羲和欽若昊天歷象日月星辰

敬授人時 又曰日中星鳥以殷仲春日永星火以正

仲夏宵中星虛以殷仲秋日短星昴以正仲冬 又曰

庶民惟星星有好風星有好雨月之從星則以風雨

詩曰皖彼牽牛不以服箱 又曰維南有箕不可以簸

揚維北有斗不可以挹酒漿 又曰東有啓明西有長

庚 又曰嚙彼小星三五在東 又曰子興視夜明星有

爛 又曰三星在戶 又曰維南有箕載翕其舌惟

北有斗西柄之揭 又曰昏以為期明星煌煌 原周

禮曰保章氏掌天星以志日月星辰之變動以觀天下

之遷辨其吉凶以星土辨九州之地所封之域皆有分  
星以觀妖祥 增禮曰八月中氣是月也命有司享壽  
星於南郊 又曰十二月是月也日窮于次月窮于紀  
星回于天 又曰幽宗祭星也 又曰天秉陽垂日星

又曰宿離不忒無失經紀

注云二十八宿為經七曜為紀

左傳曰

火中寒暑乃退 原穀梁傳曰列星曰恒星亦曰經星

皆常也

爾雅曰祭星曰布

布散食于四方

又曰奔星曰彗約

又曰壽星角亢也 說文曰萬物之精上為列星

春秋說題辭曰星之為言精也陽之榮也陽精為日日分為星故其字日生為星 春秋運斗樞曰北斗七星

第一天樞第二璇第三機第四權第五衡第六開陽第七瑤光第一至第四為魁第五至第七為標標合為斗居陰布陽故稱北 增又曰狼北有大星曰南極老人原春秋元命苞曰嘉置弧北指一大星為老人星治平則見見則王壽常以秋分候之南郊 增又曰玉衡北星為玉繩 又曰心三星五度有天子明堂布政之

官 又曰天有攝提人有兩眉為人表候陽立于二故  
眉長二寸 又曰尾九星箕四星為後宮之場列為南  
宮其庭太微 又曰蟾蜍陰精流生織女立地候 又

曰三台星色齊五臣和 春秋合誠圖曰天文地理各

有所主北斗有七星天子有七政也 又曰天理在斗

中司三公也如人喉在咽以理舌語 宋均注曰斗為天  
之舌口主出政教

主尊宣君命喻于人則宜如人喉  
在咽以理舌口使言有條理也

又曰東井出水衡

原尚書考靈曜曰五星若編珠璇璣中星星調則風

雨時 增又曰歲星木精熒惑火精鎮星土精太白金  
精辰星水精也 又曰歲星得度五穀孳熒惑順行甘

雨時鎮星得度地無災太白出入當五穀熟人民昌

又曰心星天王也其前星太子後星庶子也 又曰流

星色青赤名地雁其所墜處兵起青赤又曰天雁軍甲  
之精華也 易是類謀曰斗機絕綱玉衡撥攝提亡五

星合狼弧張晝視無日光虹霓煌煌太山失金雞西岳  
亡玉羊 又曰太山失金雞者箕星亡也箕者風也風

動雞鳴今箕候亡故雞亦亡也西岳亡玉羊者狼星在  
未未為羊 翼禮稽命徵曰作樂制禮得天心則景星

見 禮斗威儀曰鎮星黃時則祥風至 又曰君乘土

其政平則鎮星黃而多暉 孝經內事曰王者遠嫌別

微殊貴賤抑驕臣息亂子則屏星為之明以潤帝座章

而光 宋均注曰屏星  
五帝座章大也 又曰昆弟有親親之恩則鈞鈐

不離房 宋均注曰鈞鈐遠房則疎濶今  
昆弟相親故天相近明其及也 白虎通曰景

星者大星也月或不見景星常見可以夜作益于民人

也 史記曰天精而景星見景星德星也其狀無常常

出有道之國 又曰南極老人見則天下安 又曰魁

下三星兩兩相比者名曰三能

音台又曰天柱

又曰五星者

天之五佐為經緯見伏有時所過羸縮有度 漢書曰

五星不失行則年穀豐昌 又曰五星同色天下偃兵

百姓安寧歌舞以行不見災疾五穀蕃昌 又曰北斗

七星所謂璇璣玉衡以齊七政杓攜龍角衡殷南斗魁

枕參首 又曰營室為清廟又曰離宮 又曰太微十



二星西將東相 又曰危東六星兩兩相比曰司空

又曰天下太平五星循度 又曰五星早出為贏贏為

客晚出為縮縮為主人 又曰胃主倉廩南斗主爵祿

七星主衣裳牽牛主關梁北斗天之喉舌斟酌元氣運

平四時 原又曰天星皆有州國分野角亢氐兗州房

心豫州尾箕幽州斗江湖牽牛婺女揚州虛危青州營

室東壁并州奎婁徐州昴畢冀州觜鴈參益州東井輿

鬼雍州柳七星張三河翼軫荊州玄枵齊之分星紀吳

越之析木之津燕之分大火宋之分壽星鄭之分鶉

尾楚之分鶉火周之分鶉首秦之分實沈魏之分大梁

趙之分降婁魯之分娵訾衛之分太史掌之以觀妖祥

又曰瑞星曰景星曰德星 增漢書曰秦地於天官

東井輿鬼之分野周地柳七星張之分野韓地角亢氐

之分野趙地昴畢之分野燕地箕之分野齊地虛危之

分野魯地奎之分野宋地房心之分野衛地營室東壁

之分野楚地翼軫之分野吳地斗牛之分野 後漢書

曰魚星主理陰陽事知雲雨之期占曰魚星明大河海水皆出 晉書曰文耀麗乎天其動者有七日者陽精之宗月者陰精之宗五星五行之精 又曰在野象物在朝象官在人象神 又曰斗為天車取運動之義

又曰杓南三星及魁第一星西三星皆曰三公主宣德化調七政和陰陽之官也 又曰太微東藩四星一曰

上相二曰次相三曰次將四曰上將所謂四輔也西藩四星一曰上將二曰次將三曰次相四曰上相亦曰四

輔也 又曰農丈人一星在南斗南主農政之官也明

則豐稔暗則荒歉 宋歷志曰夫陰陽二氣陶育羣品

精象所寄是為日月羣生之性章為五才五才之靈五

星是也 隋天文志曰天有五帝五星為之使 宋景

祐御製序曰天極之星明者太乙也其佐乃有五帝其

神實首九宮 列子曰星積氣之中有光耀者 抱朴

子曰辰星水精生玄武歲星木精生蒼龍 又曰人初

受氣皆應列宿之精值聖宿則聖值賢宿則賢也 原

尸子曰自井中視星所見不過數星自丘上以望則見始廣也非明益也勢使然也私心井中也公心丘上也增淮南子曰太微者太一庭也紫宮者太乙之居也軒轅者帝妃之舍也咸池者水魚之囿也天河者羣神之關也天河星名也關猶門也又曰鯨魚死而彗星

出又曰四守出賞罰

四守謂紫宮軒轅咸池天河也

又曰令雨師

灑道風伯掃塵高誘注云雨師畢星也風伯箕星也

又曰歲星之所居五穀蕃昌楊子曰在德不在星德

隆則晷星星隆則晷德

又曰王者心有所惟意有所

想雖未形顏色而五星以之推移陰陽為之變度 金

樓子曰星如玉李月如金波霧生猶穀河垂似帶 原

孫氏瑞應圖曰景星者大星也狀如半月生於晦朔助

月為明王者不私人則見 增張衡靈憲曰蒼龍連蜷

于左白虎猛據于右朱雀奮翼于前靈龜圈脊于後軒

轅一星與蒼龍白虎朱雀玄武四獸為五 黃石公陰

謀秘訣法曰熒惑者火之精御史之象主禁令刑罰

鄭玄註曰日月遺其珠囊珠謂五星也遺其囊者盈縮失度也 蔡邕月令章句曰天官五獸之于五事也左有蒼龍大辰之貌右有白虎大梁之文前有朱雀鶉火之體後有玄武龜蛇之質中有大角軒轅麒麟之信

徐整長歷云大星經百里中星五十里小星三十里北斗七星星間相去九千里皆在日月下其二陰星不見者相去八千里 關今內傳曰北斗一星面百星相去九千里置二十四氣四宿行四時五方立五星主五岳

也 王子年拾遺記云禹鑄九鼎擇雌金為陰鼎雄金

為陽鼎太白星見九日不沒 劉向說苑曰懸象著明

莫大乎日月察變之動莫著于五星 國精符曰地為

山川山川之精上為星各應其州城分野為國作精神

符驗也 廣雅云熒惑謂之罰星 杜牧孫子注云歲

為善星不福無道火為罰星不罰有德 玉海曰中宮

天極星其一明者太乙常居三公侍傍藩臣環翬璇璣

玉衡高揭衡峙文昌泰階森布暉映其垣為紫微其象



為樞紐其人則廣朝路寢造命出政之廷萬方之所南  
面而觀仰也蒼龍主東赤鳥司南於菟神龜儼列西北  
其舍二十有八其度三百六十有五在人則九畿五服  
庶邦庶尹之位上之所賴以幹方而作屏也昊穹無言  
示人以象在上欲其宅心正義秉綱執要以為四方之  
極在下欲其叶恭和衷并志壹慮以同尊乎五位之極  
端其在我即所以對乎在天也 災異增劉向洪範傳  
曰彗星者去穢布新者也此天所以去無道而建有德

也 漢書曰枉矢所觸天下之所伐射 又音義曰妖

星曰孛星偏指曰彗光芒四出曰孛長星亦曰欃槍絕  
跡而去曰飛星光跡相連曰流星亦曰奔星星光曰芒  
原晉書曰流星如孟流星天使也 文子曰政失于

春歲星盈縮政失于夏熒惑逆行政失于秋太白出入  
無常政失于冬辰星不效其鄉 增鄭玄曰彗星主掃

除

星二

增宋宣帝王世紀曰神農氏之末有熊氏妃附寶見大  
電光繞北斗樞星照郊感附寶孕二十月生黃帝于壽

丘 河圖云星大如虹下流華渚女節意感而生少皞

左傳曰高辛氏二子長閼伯季實沉不相能也日尋  
干戈以相征討后帝不臧遷閼伯於商丘主辰商人是  
因故辰為商星遷實沉於大夏主參唐人是因故參為  
唐星 史記曰黃帝時景星見形如半月可以夜作

原論語讖仲尼曰吾聞堯率舜等遊首山觀河渚有五

老飛為流星上入昴 增尚書中候曰帝堯即政景星

出翼 春秋佐助期曰舜之時景星出房 拾遺記曰

虞舜在位五老遊于國都五星之精也 感精符曰堯

翼之星精在南方色赤舜斗之星精在中央色黃禹叅

之星精在西方色白湯虛之星精在北方色黑文王房

之星精在東方色青 程史曰昔湯之元祀歲星順行

與日合於房心房心宋亳分也 原莊子曰傳說得之

以相武丁奄有天下乘東維騎箕尾而比于列星 增

魏志蘇林傳曰周文王受命歲星在鶉火武王伐紂十三年歲星在鶉火 尸子曰武王伐紂魚辛諫曰歲在北方不利征武王不從 國語曰伶州鳩對周景王曰武王放殷歲在鶉火星在天龜我姬氏出自天龜天龜即玄枵齊之分野也王季之母太姜齊女也故言出自天龜 春秋元命苞曰商紂之時五星聚於房房者蒼神之精周據而興 周書曰王曰余不知九星之光周公旦曰九星星辰日月四時歲是謂九星九星九光也

原左傳曰魯莊公七年夏四月辛卯夜恒星不見夜

明也夜中星隕如雨與雨偕也 增又曰襄公二十八

年春無冰梓慎曰今茲宋鄭其饑乎歲在星紀而淫于

玄枵蛇乘龍龍宋鄭之星也宋鄭必饑玄枵虛中也枵

耗名也土虛而民耗不饑何為 又曰昭公三十二年

吳伐越史墨曰不及四十年越其有吳乎越得歲而吳

伐之必受其凶 原呂氏春秋曰宋景公時熒惑在心

公召子韋問焉子韋曰禍當君雖然可移于宰相公曰

宰相所以治國家也曰可移于民公曰民死寡人將誰  
為君曰可移于歲公曰歲饑民餓必死為人后而殺其  
民誰以我為君子韋曰君有至德之言三天必三賞君  
熒惑必徙三舍行七星星當一年君延年二十一矣熒  
惑果徙三舍 增論衡曰齊景公問太卜曰子何能曰  
能動地公以告晏子晏子出見太卜曰昔吾見鉤星在  
房心之分地其動乎太卜曰然晏子退太卜走見公曰  
臣非能動地地固將自動 晏子春秋曰晏子見常伯

騫問曰昔吾見維星絕樞星散地其動乎 抱朴子曰

仲尼春秋成紫微降光 南越志曰秦二世時五星會

于南斗南海尉任囂曰秦方長亂此南越偏霸之象也

遂有志焉病且死召真定人趙佗行南海尉事漢高遣

陸賈立為南越王 春秋佐助期曰漢相蕭何長七尺

八寸昴星精生耳三漏月角大形 鈎命決曰蕭何為

昴精項羽陳勝胡亥為三滑 洞冥記曰武帝嘗見彗

星東方朔折指星之木以授帝持以指彗彗遂沒星出



之夜野獸皆鳴或說為獸鳴星 原列仙傳曰東方朔

楚人也後賣藥五湖知其為歲星焉 增漢武內傳曰

王母遣使至東方朔死上疑問使者對曰朔是木帝精  
為歲星下遊人間以觀天下非陛下臣也 漢武故事

曰帝祀甘泉至渭橋有女子浴于渭乳長七尺上怪而  
問之女曰帝後第七車侍中知我所來時張寬在第七  
車對曰此星主祭祀者齋戒不嚴則女人星見 玄門

寶海經曰北斗九星七見二隱其第八第九是帝皇太

尊精神也漢相國霍光家有典衣奴子名還車忽見二星在斗中光明非常乃拜而還遂得增年六百 東觀

漢記曰光武破聖公與伯叔書曰交鋒之日神星書見太白清明 後漢書曰王莽時寇賊羣發邳惲仰觀玄象歎謂友人曰今鎮歲熒惑並在漢分翼軫之域去而復來漢必受命福歸有德如有順天發策者必成大功

原會稽典錄曰嚴遵字子陵與世祖俱受業長安建武五年下詔徵遵設樂陽明殿命宴會暮留宿遵以足

荷上其夜客星犯天子宿明旦太史以聞上曰此無異也昨夜與嚴子陵共卧耳 漢書曰李邵好天文之術

和帝時分遣使者二人各至州郡觀採風謠有二使向益州夏月邵露坐問二人曰君發京師寧知二使何時發二人驚問曰何以知之公指星曰有二使星來向益部 異苑曰陳仲弓從諸子姪造荀季和父子德星聚太史奏五百里內有賢人聚 增搜神記曰管輅至平原見趙顏貌主天亡顏父乃求輅延命輅曰子歸覓清

酒鹿脯一斤卯日刈麥地南大桑樹下有二人圍碁汝  
但酌酒置脯飲盡更斟以盡為度若問汝但拜之勿言  
必合有人救汝顏依言而往果見二人圍碁顏置脯斟  
酒於前其人貪戲但飲酒食脯不顧飲數巡北邊坐者  
忽見顏在叱曰何故在此顏惟拜之南面坐者語曰適  
來飲他酒脯寧無情乎北坐者曰文書已定南坐者曰  
借文書看之見趙子壽可十九歲乃取筆挑上語顏曰  
救子至九十年活顏拜而回管語顏曰大助子喜且得

增壽北邊坐人是北斗南邊坐人是南斗南斗注生北  
斗注死凡人受胎皆從南斗過至北斗所有祈求皆向  
北斗也 原續晉陽秋曰桓玄庶母馬氏本素真之妓  
也與同列薛氏郭氏夏夜同出月下有銅甕水在其側  
見一流星墮甕中驚喜共視星如三寸火珠於水底罔  
然明淨乃相謂曰此吉祥也當誰應之於是薛郭更以  
瓢杓接取並不得馬最後取星正入瓢中便飲之既而  
若有感焉俄而懷玄玄雖篡位不終而數年之間榮貴

極矣 增晉中興書曰元帝渡江歲鎮辰太白四星聚于牛女間 通鑑曰苻堅攻燕燕人大震封孚問申胤曰事將何如胤歎曰鄴必亡矣然越得歲而吳伐之卒受其禍今福德在燕秦雖得志而燕之復建不過一紀耳及慕容暉降燕故太史黃泓歎曰燕必中興其在吳王乎恨吾老不及見耳汲郡趙秋曰天道在燕不及十五年秦必復為燕有矣 載記曰苻堅以弟融為冀州牧融將發堅祖于灞東堅母苟氏以融少子甚愛之比

發三至灞上其夕又竊如融所內外莫知是夜堅寢于

前殿太史令魏延上言天市南門屏內后妃星失明左  
右閭寺不見后妃移動之象堅推問知之驚曰天道與  
人何其不遠遂重星官 又曰沮渠蒙遜聞劉裕滅姚

泓顧謂左右曰古之行師不犯歲鎮所在姚氏舜後軒  
轅之苗裔也今鎮星在軒轅而裕滅之亦不能久守關  
中後裕子義真果敗于赫連勃勃焉 魏書曰宋武北

伐四星聚奎及西伐秦四星聚井四星聚參而渤海始

伯四星聚危而文宣受終 又曰晉太元二十一年有

大黃星出於昴畢之分五十餘日慕容氏太史王先曰  
當有真人起于燕代之間大兵鏘鏘其鋒不可當冬十  
一月黃星又見天下莫敵魏太祖皇始元年也 傅奕

隋開皇中以儀曹事漢王諒及諒舉兵謂奕曰今茲熒  
惑入井是何祥也奕曰天上東井黃道經其中正是熒  
惑行路所涉不為怪異若熒惑入地上井是為災也諒  
不悅及諒敗由是免誅 龍城錄云吳嶠雲溪人煬帝



元年過鄴中告其令曰中星不守太微主君有嫌而旺氣流萃于秦地子知之乎令不之信至神堯即位方知不誣嶠精明天文即袁天綱之師也 唐書曰薛頤武

德初進直秦王府密語曰德星守秦分王當有天下王表為太史丞 舊唐書曰傅奕武德九年五月密奏太白見秦分秦王當有天下高祖以狀授太宗及太宗嗣位召奕賜之食謂曰汝前所奏幾累于我然今後但須盡言無以前事為慮也 又曰長安四年熒惑入月鎮

星犯天關嚴善思奏曰法有亂臣伏罪臣下謀上之象

歲餘張柬之敬暉等起兵誅張易之昌宗立中宗 新

唐書曰韋見素見肅宗于順化郡是歲十月丙申有星

犯昴見素言于帝曰祿山將死矣帝曰日月可知乎見

素曰福應在德禍應在刑昴金忌火行當火位昴之昏

中乃其時也既死其月亦死其日明年正月甲寅祿山

其殪乎帝曰賊何等死答曰五行之說子者視妻所生

昴犯以丙申金木之妃也木火之母也丙火為金子申

亦金也二金本同末異還以相尅賊殆為子與首亂者  
更相屠戮乎及祿山死日月皆驗 舊唐書曰朱泚盜

據京城李晟屯渭橋時熒惑守歲久之方退賓介或勸  
曰今熒惑已退皇家之利也可速用兵晟曰天子外次  
人臣但當死節垂象玄遠吾安知天道耶至收復謂叅  
佐曰前者士大夫勸晟出兵非敢拒也但軍可用之不  
可使知之嘗聞五緯盈縮無准晟懼復來守歲則我軍  
不戰而自潰矣叅佐歎服皆曰非所及也 五代史曰

四星聚張而周太祖代漢 宋史曰宋祖啓國五星聚

奎 災異原左傳曰昭公五年有星孛于大辰西及漢

申須曰彗所以除舊布新也 又曰齊有彗星公欲禳

之晏子曰彗所以除穢也君無穢德又何禳焉若德之

穢禳之何益 增史記曰齊景公三十二年彗出公坐

柏寢歎曰堂乎堂乎誰有此乎羣臣皆泣晏子笑公怒

晏子曰臣笑羣臣諛甚景公曰彗景出東北當齊野寡

人以憂晏子曰君高臺深池賦歛如弗得刑罰恐弗勝

彗星將出彗星何懼乎公曰可禳乎晏子曰使神可祝  
而來亦可禳而去也百姓若怨以萬數而君令一人禳  
之安能勝衆口乎 晏子春秋曰景公時熒惑守虛基  
年去晏子曰虛齊之分野當強為善公乃去冤聚之獄  
振孤敬老行之三日而熒惑遷 尉繚子曰昔楚將軍  
子正與齊戰未合初夜彗星出柄在齊所在勝不可擊  
子正曰彗何知明與齊戰大破之 漢武內傳曰元光

中天星盡搖占曰星搖者民勞也後伐四彝百姓勞于

兵革 漢書曰獻帝初平四年有流星八九丈西北行

有聲如雷望如火照地是曰天狗 又曰哀帝建平二

年彗出牽牛日月五星所從起歷數之元三正之始彗

而出之改更之象也其後王莽篡國 後漢書曰安帝

永初二年正月太白晝見占云為強臣是時鄧氏方盛

此其應也 續漢書曰靈帝光和中彗星見東南如炬

十餘日其後黃巾張角起董卓亂 吳志曰孫權時有

長星從東南出羣星從之 又曰司馬懿圍公孫淵有

大流星長數十丈墜襄平東及淵走當流星處斬之

晉陽秋曰有星赤而芒角自東北往西南沒於諸葛亮營俄而亮卒 載記曰苻堅末年妖星見於東井尹緯

知堅將滅乃與尹詳龐演推姚萇為盟主 梁武帝本

紀曰大通六年先是熒惑入南斗上因諺曰熒惑入南斗天子下殿走乃跣足下殿以禳之及聞魏主西奔乃慚曰彼亦應天象耶 唐書曰有星孛于虛危歷于氏百餘日乃滅太宗謂羣臣曰天見彗星是何妖也虞世

南曰臣聞之天時不如地利地利不如人和若德義不

修雖獲麟鳳終是無補但政事無闕雖有災何損于時

惟願陛下勿以功高古人而自矜伐勿以太平漸久而

自怠慎終如始彗星雖見未足為憂 舊唐書曰貞元

十一年司天頻奏熒惑太白犯太微上將間一月而馬

燧薨 唐書曰元和八年太白犯上相歷執法占者言

今三相皆不利始輕末重月餘李絳以足疾免十月李

吉甫以暴疾卒九年六月武元衡為盜所害 夷堅志



曰宣和中有蜀人王俊明在京師謂人曰汴都王氣盡矣吾夜以盆水置氏房下望之無一星照汴分野者更於宣平門外密掘土二尺嗅之枯燥索莫非復生氣天星不照地脉又絕此非萬乘所都遂上書乞移都洛陽鐵圍山叢談曰宣和中熒惑入天江謝中美謂給事中許翰曰後三年都邑必大水至己亥夏大水莫知所由來幸新隄築成僅免水患

星三

原紫極

文昌

荆州星占曰北辰一名天關一名北極北極者紫宮天座也 下詳星一

天街

帝座

上詳星二 史記中端門門左右掖門門內六星諸侯也其內五星五帝座

編珠

連貝

尚書中候天地開闢甲子冬至日月若懸璧五星若編珠 尚書考靈曜日月五星

冬至起牽牛日月若懸璧仰觀天形如車蓋衆星纍纍如連貝

貫珠

隕石 易坤靈圖曰至

德之朝五星若貫珠 左傳曰僖公十六年春隕石于宋五隕星也

食昴

襲月

漢書鄒陽

上書曰衛先生為秦畫長平事太白食昴昭王疑之劉向說苑曰秦胡亥立日月薄食山林淪亡枉矢光熒

惑襲

金精

石質

天官星占曰太白者金之精白帝之子大將之象也 黃石公記云

黃石鎮星之精也黃者鎮星色也石者星質也

五色

重曜

禮斗威儀曰審候五色宋均注

曰北斗七星有五色宮商角徵羽各應其星崔豹古今注曰漢明帝為太子樂人作歌曰星重曜以太子比

德故云重也

虹流

電繞

俱詳星二

天孫

婺女

漢書曰河鼓大星上

將其北織女織女天女孫也雅云須之婺女婺女謂之寶沈

廣

散錦

曳練

庾闡詩曰

玄景如映壁繁星如散錦沈約宋書曰孫休永安二年將守質子羣聚嬉戲有異小兒忽來曰我非人熒惑

星也言訖飛上升仰而觀之若曳一匹練有頃而沒

五佐

二使

史記云水火金木土此五

星者天之佐為經緯見伏有時下詳星二

歲精

昴宿

俱詳星二

處士憂

賢人聚

續晉陽秋曰會稽謝敷字慶緒隱若耶山忽月犯少微星少微一名處士星時戴逵名著

於敷時人憂之俄而敷死故會稽人土嘲吳人曰吳中高士求死不得下詳星二

麒麟生

鯨魚死

春秋運斗樞曰天樞得則景星見衡星得則麒麟生萬人壽淮南子曰鯨魚死而彗星出許

慎注曰彗除

舊布新也

三舍

四守

上詳星一淮南子四守者所司賞罰許慎注曰四

守紫宮軒轅咸池天河也

遵七紀

行四時

春秋運斗樞曰五帝所同道異位皆循斗

樞機衡之分遵七政之紀九星之法下詳星一

金氣

水精

漢書天文志云星者金之

散氣其本曰人星衆則吉少則凶孟康注云星石也金石相生人與星相應也三五歷云星者元氣之英水之精也

成天

入月

張衡靈憲星者體生於地精成於天列居錯峙各有迥屬在野象物在朝

象官在人象事有謀則星入月注曰春秋考異郵下

司夜

主時

尸子使星

司夜月司時猶使雞司晨也兩雅大火謂之大辰注曰大火心也在中最明故時候主焉

主災

司賞

春秋運斗樞地動則見于天象四角主災月蝕則見

下詳星二

曜魄旄

頭

尚書大傳曰北辰謂之曜魄一名天街一名旄頭

龍角

鶉首

春秋運斗樞房為龍角月蝕則見于大辰博雅東井謂之鶉首張謂之鶉尾

鴈行

鼎峙

成公綏星賦玄龜匿首于女虛朱鳥奮翼于井鬼桓屏連珠三台鴈行又曰軒轅華布而曲

分攝提鼎峙而直掃

如水

似筆

釋名流星轉行如流水又曰筆星星氣有一枝末銳似

筆

牽牛

箕馬

爾雅河鼓謂之牽牛下詳星四

金雞

朱鳥

上詳

星一淮南子

黃龍

白虎

石氏星書云中宮黃帝其精黃龍為軒轅史

太微主朱鳥

記西方七星白虎宿也

九斿

三武

史記天官書句曲九星三處羅一曰天旗二曰天苑

三曰九旂 荆州星占云  
河鼓一名三武一名天鼓

老人

織女

史記狼北地  
有大星曰南

極老人見則治安不見兵起  
荆州星占織女一名天女

徑百里

正四時

徐整  
長歷

大星徑百里中星五十里小星三十里北斗  
七星相去九千里皆在日月下 下詳星一

天子座

太乙階

荆州星占云鉤鈴二星一名箕一名天駟天  
子之座也 又云三台者諸侯也名曰天柱

三公之位太  
乙之階也

觀文

成象

易觀乎天文以察時  
變 又曰在天成象

日

照

月離

星無光日照之有光 春秋緯月離于  
箕風必揚沙詩日月離于畢俾滂沱矣

為

紀 有抹

歷候不忒無失經紀七曜為經二十八  
宿為紀 詩有抹天畢注畢所以掩兔

垂

象 成文

易天垂象見吉凶 成公綏星賦分宿有  
章懸象成文或青龍垂尾或白虎踞參

南箕 北斗

並詳星一

聚東井

拱北辰

漢王入關五星聚東井此高祖

受命之符 論語為政以德譬如北辰居其所而眾星拱之

增三台

四輔

漢天文志

魁下六星兩兩而比者曰三台在人為三公晉天文志三台六星西近文昌二星曰上台為司命次二星曰中

台為司中東二星曰下台為司祿史記台作能

五老

三公

上詳星下

一詳星

帝車 郎位

天象列星圖北斗七星在太微之北是為帝車運乎中央臨制四方

史記天官書南宮後聚一十五星蔚然曰郎位傍一大星將位也正義曰郎位五星在太微中帝座東北周之元士漢之光祿中散諫議此三署郎中即今之尚書郎也郎將一星在郎位東北即今之左右中郎將也

東壁 西藩

晉天文志東壁二星主文籍天下圖書之府也明則圖書集道術行小人退君

子入 晉天文志紫宮十五星  
其西藩七東藩八在北斗之北

經天

助月

南史義熙元年

太白晝見經天凡七乃人更主異姓當興之象時晉受禪於宋太白晚見者其常也與日抗則為晝見過已當

兩位則為經天其變也 孫柔之瑞應圖云景星者天之精也狀如半月生於晦朔助月為明王者不私人以

官便賢者在位則見又天文志辰星居於卯地或辰星勾月主年豐國泰

徙舍

出房

上詳

星二 宋符瑞志帝舜時景星出房

聚奎

淫枵

宋竇儀善推步周顯德中與盧多遜楊徽

之同在諫垣謂二公曰丁卯歲五星當聚於奎奎主文明又在魯分自此天下始太平公必見之老夫不與也

至宋乾德四年三月五星如連珠在降婁之次果驗其言

臨國

墜營

瑞應

圖王者承天則老人星臨其國 下詳星二

流渚

照郊

俱詳星二

龍體



鳥注

天官書軒轅黃龍體注云軒轅十七星在七星北黃龍之體主雷雨之神後宮之象也 天官書柳

為鳥注主草木漢天文志注作喙爾雅味謂之柳孫炎曰喙朱鳥之口柳其星聚也以注為柳星故主草木

七主

九屬

馬融注尚書北斗七星各有所主第一星曰主日法天第二星曰主月法地第

三星曰命火謂熒惑也第四曰煞土謂鎮星也第五曰伐水謂辰星也第六曰危木謂歲星也第七曰罰金謂

太白也

賈公彥曰雍州屬魁星冀州屬樞星兗州青

州屬璣星徐揚二州屬權星荊州屬衡星梁州屬開陽

豫州屬瑤光北斗有七星州有九但兗青徐揚併屬二州故七星主九州

天狼

地鴈

天官

書天狼星名主侵掠故楚辭曰舉長矢兮射天狼 下詳星一

五佐

七公

天官書水火金

木土此五星者天之佐七公星主理獄

員官

嫫女

天官書七星頸為員官主急事員官

嚙喉也物在嚙喉終不久留故主急事爾雅須女謂之婺女注云須女賤妾之稱主布帛裁製嫁娶若水守之萬物不成火守之布帛貴人多死土守之有女卒金守之有兵起

青林

白榆

文選獵青

林之芒角青林天苑星也古樂府天上何所有歷歷種白榆按白榆星也

聚東井

守

南斗

漢高祖元年冬十月五星聚東井注云東井秦之分野五星所在當有聖人以義取天下晉史熒

惑守南斗經旬王導語陶回曰南斗揚州分野而熒惑守之吾當遜位以厭其譴回答曰公以明德作相輔弼

明主當親忠貞遠邪佞而與桓景造膝熒惑何由退舍尊深愧之

聚觜參

聚牛女

北史元魏普泰元年十月歲星熒惑鎮星太白聚於觜參太史占曰當有王者興後高歡興齊晉永熹中歲

星鎮星熒惑太白聚於牛女識者以為興王是歲元帝即位

犯少微

夢長庚

上詳

星三 唐李白母夢長庚星而生白故名白字太白天  
官書長庚如一匹布著天韓詩太白晨出東方曰啟明

昏見西方曰長庚朱氏曰啟明長庚皆金星也以其先  
日而出故謂之啟明後日而入故謂之長庚蓋金水二

星常附日行而或先或後但金  
大水小故獨以金星言之也 遊人間 居帝右 上

星二 宋藝祖居潛日與趙普遊長安入酒舍普偶坐  
席左陳希夷怒曰紫微垣一小星耳乃輒據上次可乎

斥使居 歲居心 尾伏辰 唐權德輿歲星居心頌序  
帝右 春三月司天氏秦歲星居

心宿五度其色黃明潤大光澤積五十餘日詔下有司  
頒示中外按心星大火心星也詩七月流火即此 左

僖五年晉侯伐虢圓上陽問於卜偃曰吾其濟乎對曰  
克之童謠云丙之晨龍尾伏辰均服振振取虢之旂鷄

之賁賁天策焯焯火中成軍虢公其奔其九月十月之  
交乎注云龍尾尾星也日月之會曰辰日在尾故尾星

伏而

三辰綱紀

七政樞機

前漢天文志北斗天之三辰綱紀星也

前漢

律歷志北斗七星輔一星在太微之北乃七政之樞機陰陽之元本也

郎官上應

浮

屠仰視

漢館陶公主為子求郎明帝不許而賜錢千萬謂羣臣曰郎官上應列宿出宰百里苟非其人

民受其殃是以難之

南唐書伍喬廬江人性嗜學渡

江入廬山詩調清苦山中浮屠夜夢仰視一大星旁有

人指之曰此伍喬星也

真人無敵

大將宜當

漢桓帝時有黃星見楚宋之分

殷馘言後五十年當有真人起梁沛間其鋒不可當後至五十年曹操破袁紹天下無敵

晉書曰初有妖星

見於豫州之分歷陽陳訓曰今年西北大將當死祖逖果卒於雍丘

東指西指

出地

入地

彗星出東則西指出西則東指此其常也東西偏指其變也

北斗七星出地三十六度故見南斗

六星入地三十  
六度故不見

墮懷

墜水

蜀孟昶母李氏本長公主媵也嘗夢大星自天

墮落其懷以告公主公主曰此婢有福相當生貴子乃  
令知祥幸之遂生昶 湯悅貴池人幼穎悟嘗見飛星

墜水盤中掬吞之自是文  
思日奇仕南唐為宰相

五星連珠

七人及第

晉開

運二年契丹主北歸脅陶穀令從行穀頗工歷數謂同  
輩曰西南五星連珠漢地當有王者出矣 外史檣杓

云袁郭初應舉夢立北  
斗下果第七人及第

北斗化人

太白飲酒

國史纂異

曰太宗時李淳風奏北斗七星當化為人明日至西市  
飲酒使人候之有僧七人共飲酒二石太宗遣人召之

笑曰此必李淳風小兒言我也忽不見 唐逸史曰章  
仇兼瓊領西川嘗令搜訪道術士有一鬻酒者不急于

利每有紗帽藜杖四人來酌酒至數斗積至十餘石即  
併還之其言愛說孫思邈或報章仇一日又來章仇遂

潛往至前躍出再拜自稱姓名相顧徐起惟柴燼四枚  
在座前不復見矣時明皇好道奏其事詔召孫問之曰  
此太白酒星仙格極高每遊人間飲酒處處皆至尤樂蜀中  
神武履星 管仲識霸

五代新說齊神武少時夢履星辰而行 觀象賦云欽  
管仲之察微見虛危而知命注曰昔管仲與鮑叔牙商  
賈于南陽見三星聚虛危之分知 五老 三娘 上詳星  
齊將有霸主遂共戮力來投齊地 二 王  
筌傳路遇一婦人乳長逾臍曰吾蕭三娘也按西京雜  
記婦人乳長三尺者北斗中第七星惟東方朔知之

星四

原蒼龍

一詳星

天馬

史記天駟旁一星曰王良亦曰天馬  
其星動為策馬占曰王良策馬車騎

滿野 長垣 天官星占紫微者太帝之座也 大陵 又云大陵一名

積尸一名卷舌明有大喪按月令仲夏行秋令則草木零落人傷于疫注云大陵之氣為害也大陵星名

玉衡

春秋元命苞玉衡北兩星為玉繩

金庭

荆州星占招搖者常陽一名金庭

太微

張衡靈憲太微為五帝之庭

少微

詳星三

三能

詳星一

五車

荆州星占五車一名

倉庫凡十四星五車內有三柱三星不見兵盡起

闕兵

又云攝提者一名環樞一名闕兵按石氏

星經曰闕兵星在南河主天子門闕

矛盾

天官星占招搖者長陽也一名矛盾

天闕

又云太微

者天闕也南端門間十星分為左右掖太微之宮天子之庭五帝之座也

天門

春秋佐助期云角為天門

左角神名其名芳右角神名其光率

天府

荆州星占箕宿四星一名天府一名天女一名臨宮

天

井又云東井三星一名東陵一名天井

天根

爾雅天根氐也注云角九下繫於氐若木之有根

天鉞

荆州星占天  
槍一名天鉞

天雞

又云瓠瓜一名天雞  
瓠瓜明則歲大熟

天狗

春秋

元命苞天  
狗主守財

成寒暑

楊泉物理論就渾天之說則日出  
入不定矣斗極所以激之成寒暑

也  
察奸謀

荆州星占五星天府  
一名天法主察奸謀

神星晝見

光武事  
詳星二天

市大明

荆州星占天市天子  
旗幟也大明則糴賤

攝提東向

又云攝提東  
向天下無事

招搖光澤

又云招搖者常陽也  
光澤則天下安寧

在雷

三星

衝斗

冤氣衝斗識寶劍埋于  
豐城張華雷煥識之

犯斗

詳天

有彗

有彗  
其星

歸

邪如星非星如雲非雲名  
曰歸邪見必有歸國者

格擇

如炎光之狀見則不  
種而獲不有土功必

有大

歷歷

古詩歷歷  
種白榆

焯焯

天策焯焯  
無光貌

皙皙

詩明  
星皙



哲

大火中

大火中寒暑退火心星也

歲在星紀

詳星二

玄德動

天 客星入天市

謝承後漢書吳郡周敞師事京房為石顯所譖繫獄謂敞曰吾死後四十七

日客星必入天市即吾無辜之驗也房死後果如其言

流星投蜀營

詳星三

角亢

列宿之長

爾雅壽星角亢也注曰數起角亢列宿之長故曰壽星

軒轅雷雨之

神

楊泉物理論云就春秋合誠之圖軒轅主雷雨之神

尾箕後宮之長

春秋佐助期尾

箕為後宮之長

天河羣神之閨

淮南子天河羣神之閨注曰天河星名閨猶門也

咸池水衡之囿

又云咸池水衡之囿注曰咸池星名

房為四表

春秋佐助期亢

為朝廷房為四表布三公道故昂畢為天街

心為明堂

又云心為明堂天王位也

觜觿

天廟

樂叶圖

文昌天府

荆州星占文昌者天府離宮也

軫為天車

荆州星占

畢為天階

見上

翼為天侶

春秋合誠圖

柳為天廚

荆州星占

胃

主倉廩

又云胃主倉廩牽牛主關梁

婁主苑牧

春秋佐助期婁主苑牧奎主武庫虛主禮

堂鬼主視明昴主獄事柳主教令天女主布帛營室主軍糧

南斗主爵祿

荆州星占南斗

主爵祿太宰之位也

北斗為帝車

天官星占北斗為帝車運于中央臨制四方

七

星主衣裳

荆州星占七星主衣裳文繡一名天廚

東井主水衡

春秋合誠圖

少微黃賢士舉

天官星占云少微一名處士星大明而黃澤即賢士舉用

箕后動

大風生

荆州星占箕后一星動則大風生

攝提失方

孟陬無紀

攝提直方

星名隨斗杓指

明不愒之道

天道不愒愒疑也

垂有爛之文

明星有爛

上天設象

下土具瞻

道雖玄遠

象則昭明

德

動天道

瑞見星文

德動天文

祥開星紀

五緯

流行經八方而天文著

七紀迭見正四時而歲功成

增大水

左傳衛顛頊之虛是為帝丘其星為大水

杠轂

北極

大辰

房心尾也

龍星明者以為時候故曰大辰

北陸

虛星之名

鶉火

柳星火屬南方

嫁女星

日

并出

九魁

北斗九星

寒門

楚辭北極之門

明堂

心為明堂

德星

即填星一曰歲星所在有福故曰德星

壽昌

老人星常以秋分之日見于丙春分之夕沒于丁見

則治平  
主壽昌

鈞陳

衛紫微宮今離  
宮別衛取象馬

台室

三公位也  
色則君臣和

軒宮

星宮即軒轅  
宮帝妃之舍

青林

天苑  
星也

法星

熒惑也乃  
執法之星

奔

精

流星也奔  
精夜照

酒旗

酒星  
似旗

前星

心之大星天皇  
也前星太子也

後星

天星  
庶子

天矢

瑞星也天矢  
黃而國吉祥

天節

主奉使小而  
明即使忠

二咸

二咸

防七公

七公  
理獄

金精

大台星大  
將之象也

台斗

尚書  
星也

天杠

北極

黃姑

牽牛  
星

魁杓

斗一至四為魁  
五至七為杓

德精

德精降祉  
謂賢人之

星聚也

大角

謂之  
棟星

輿鬼

謂之天廟  
已上皆諸星之異名

芒寒色

正

柳文文章昭回之光粲然如  
繫星之麗天而芒寒色正

衡正階平

揚雄賦玉  
衡正而太

階平注云太階三階也玉衡斗星也

井中視星

尸子詳星一

當夜觀星

劉向

晝誦書傳夜觀星宿

精降為人

晉天文志凡五星羸縮失位其精降于地為人歲星降為貴臣

熒惑降為童兒歌謠嬉戲鎮星降為老人婦女太白降為壯夫處于林麓辰星降為婦人吉凶之應隨其象

罰見于星

漢天文志仁虧貌失逆夏令傷火氣罰見熒惑義虧星禮虧視失逆夏令傷火氣罰見熒惑義虧

言失逆秋令傷金氣罰見太白智虧聽失逆冬令傷水氣罰見辰星四者皆失鎮星乃為之動

主營

仗鉤陳為喉舌

詳星一

晨見南方

國語農祥晨正注云農祥房星也晨正謂立春

之日房星晨見于南方為農事之候

昏見東方

詩唐風綢繆東三星在天昏天注云三星心也在天昏

始見于東方建辰之月也

太乙之座

隋天文志云北極大星太乙之座也

王者之居

後漢郎顛傳北  
辰王者之居也

好顏色

女星傍一小星名始影婦女於夏至夜候而祭之得好顏

色好智慧

始影南並肩一星名瑄朗男子于冬至夜候而祭之得好智慧俱潜確類書

驛馬

星流

後魏書曰容城令徐路善占候世宗時坐事繫冀州獄別駕崔隆宗就禁慰問路曰昨夜驛馬星流

計赦即時應至隆宗遂遣  
人出城候焉俄而赦至

壽星圖見

嘉祐八年冬十一月京師有道人遊

卜于市貌體古怪飲酒無算都人士異之好事者潛圖其狀後近侍達帝引見賜酒一石飲及七斗次日司天

臺奏壽星臨帝座忽失道  
人所在仁宗嘉歎久之

仰見造父

造父五星在傳舍河中造父周

穆王御死而爰及王良

王良五星在奎北王良者晉大夫善御九方歟之子為趙簡子

御死而托精于星  
為天帝之御官

周將伐殷五星聚房

齊桓將霸

五星聚箕 漢高入秦五星聚東井 四星聚柳張而

光武復興于洛

宋書

五星聚于冀方而魏有天下

魚豢典畧

四星聚箕尾而曹公迎帝都許

驗異錄

四星聚張周祖代

漢

五代史云

宋祖啓國五星聚奎

宋史云

災異原如月

如瓜

元帝時

飛星如缶

元帝時

流星如盂

晉書曰流星天使也

增

金玉牀搖

隋煬帝幸江都盜賊日滋夏侯端頗知玄象善相人說高祖曰金玉牀搖此帝座不安參

墟得歲必有真人起於實沉之次  
天下方亂安之者其在明公乎

北斗化豕

酉陽雜俎曰王

姥兒殺人繫獄姥求救於一行一行乃從大籠于渾天寺置七豕于中玄宗急召一行問曰太史奏昨夜北斗

不見是何祥也師有以讓之乎答曰後魏時失熒惑至  
今帝車不見天將大警於陛下也莫若大赦帝從之一  
行歸故豕出太史奏北  
斗一星見凡七日而復  
太白數晝見  
貞觀初太白數晝見占曰女主

昌

星變求去位

鄭畋再遷門下侍郎以星變求去位不許

文星暗

東觀秦記

曰大中九年日官李景亮奏文星暗科場當有事沈詢  
為禮部侍郎聞而憂焉至是三場盡覆試宏詞趙矩等  
皆落吏部侍郎裴諗左授國子祭酒趙矩丞相令狐綯  
故人子也同列將以諗賦題不密事嫁患於綯綯遂盡  
令覆  
大星竇  
六帖云令狐楚卒是夕有大星竇寢上其光燭庭

星五

詩原晉傅玄衆星詩曰朗月並衆星日出擅其明冬寒



地維裂春和草木榮陽德雖普濟非陰亦不成 又詩

曰東方大明星光景照千里少年捨家遊思心晝夜起

北齊邢子才賀老人星詩曰瑞動星光照化穆月輪  
重庶徵符祉錄將以贊時雍 隋煬帝月夜觀星詩曰

團團素月淨脩脩夕景清谷泉驚暗石松風動夜聲披  
衣出荆戶躡履步山楹欣覩明堂亮喜見泰階平甯參  
猶可識牛女尚分明更移斗柄轉夜久天河橫徘徊不  
能寐參差幾種情 諸葛穎奉和月夜觀星詩曰竊窅

神居遠蕭條更漏深薄煙淨遙色高樹肅清陰星月滿

茲夜粲爛還相臨連珠欲東上團扇漸西沉澄水含斜

漢修樹隱橫叅時聞送籌柝屢見繞枝禽聖情記餘事

振玉復鳴金 袁慶隆奉和月夜觀星詩曰六龍初匿

景顧兔始馳光戒井傳宵漏山庭引夕涼宸居多勝託

閒步出琳堂爛爛星芒動耿耿清河長青道移天駟北

極轉文昌喬枝猶隱畢絕嶺半侵張仰觀留玉裕睿作

動金相無庸徒抱寂何以繼連章 蕭琮奉和月夜觀

星詩曰陽精去南陸火曜始西流夕風淒謝暑夜氣應  
新秋重門月已映嚴城漏漸脩臨風出累榭度月蔽層  
樓靈河隔神女僊轡動星牛玉衡指棟落瑤光對幌留  
徒知仰閭闔乘槎未有由 虞世南奉和月夜觀星應

令詩曰早秋炎景暮初弦月彩新清風滌暑氣文露淨  
囂塵蕩霧銷輕縠鮮雲卷夕鱗休光灼前曜瑞彩接重  
輪緣情摛聖藻並作命徐陳小草誠渝濫吹噓偶縉紳  
天文豈易述徒知仰北辰 唐董思恭詠星詩曰歷歷

東井舍昭昭右掖垣雲際龍文出池中鳥色翻流暉下  
月露墜影入河源方知潁川集別有太丘門 增李嶠  
詠星詩曰蜀郡靈槎轉豐城寶劍新將軍臨北塞天子  
入西秦未作三台輔寧為五老臣今宵潁川曲誰識聚  
賢人 杜甫江邊星月詩曰驟雨清秋夜金波耿玉繩  
天河元自白江浦向來澄映物連珠斷緣空一鏡昇餘  
光隱更漏况乃露華凝 又詩曰江月辭風檻江星別  
霧船雞鳴還曙色鷺浴自晴川歷歷竟誰種悠悠何處

圓客愁殊未已他夕始相鮮 盧渥賦得壽星見詩曰

玄象金何應時和政亦平祥為一人壽色映九霄明皎  
潔垂銀漢光芒近斗城含規同月滿表瑞得天清甘露  
盈條降非煙向日生無如此嘉祉率土荷秋成 趙蕃

賦觀老人星詩曰太史占南極秋分見壽星增輝延寶  
歷發曜起祥經灼爍依狼地昭彰近帝庭高懸方杳杳  
孤白乍熒熒應見光親吐休徵德自形既能符聖祚從  
此表遐齡 李頻觀老人星詩曰良宵出戶庭極日向

青冥海內逢康日天邊見壽星臨空遙的的竟曉獨熒

熒春後先依丙秋來忽近丁垂休歸有道作瑞掩前經

豈比周王夢徒言得九齡公乘億賦得郎官上應列

宿詩曰北極佇文昌南宮曉拜郎紫泥乘帝澤銀印佩

天光緯結三台側鈎連四輔傍佐商依傳說仕漢笑馮

唐委佩搖秋色莪冠帶晚霜自然符列象千古耀巖廊

元吳萊觀孫太古周天二十八宿星君像圖詩曰大

圜杳無極鼇柱屹不傾日月光最耀衆星莽縱橫周天

二十八錯粲各有名荒哉審厥象晃朗奪目精東垣青  
龍岨西園白虎獐翔飛鳥隼狀偃伏龜蛇精紫宮自然  
拱銀漢無復聲五行所經緯甘石知性情上界足官府  
神人居穆清鞞華逞幻怪顛顛振鏗轟跳踉鬼脚捷耒  
棘獸面頰裳衣朱髀龍角鬣紛披鬣豈其太白變嬉戲  
類彘纓或者熒惑動威怒流欃槍照臨多芒角躔次在  
縮羸揣摩過人料綵繪匪世程伊誰駕一氣得以導九  
坑想像陵倒景觀遊俯層城虛空何宮宇蒼莽孰節旌

母寧秉筆際溘此埃風征凡夫本狹見四顧惟窳羸夜  
义冰澁呀羅刹炎徼瞳鮫女買綃出狗夫銜筋爭祗疑  
列宿質却混殊方氓山神對我博刻石華山陘海神斬  
我畫浪卷滄海鯨天神詎可識萬古欺聾盲星占世有  
職畫史吾奚評 明胡翰南箕長好風詩曰南箕長好  
風東畢復好雨陰魄生自西終夕成乖阻悠悠望彼蒼  
脉脉不得語起坐酌酒漿北斗在庭戶

賦原宋張鏡觀象賦曰陟秀峰以遐眺望靈象於九霄



觀紫宮之環周嘉帝座之獨標瞻華蓋之陰藹何虛中  
之迢迢爾乃縱目遠覽傍極四維北監辰極南覩太微  
左則天紀槍楛攝提大角二咸防奢七公理獄右則少  
微軒轅尊卑有秩御宮典衣女史秉筆內率執禮以伺  
邪天牢禁愆而察失遠尋終古悠然獨詠美景星之繼  
晝大唐堯之德盛嘉黃星之靡鋒明虞舜之不競歎熒  
惑之舍心高宋景之守正 梁陸雲公星賦曰漢武帝  
夜遊昆明之池顧謂司馬遷相如曰星之明麗矣考之

於歌頌求之於經史龍尾著於號童天漢表於周士既  
妖誣之體陋嗟怨刺之蚩鄙每鬱悒而未攄思命篇於  
二子於是司馬遷對曰臣代典天官緒由南正檢之圖  
籍傳之視聽臣聞連珠合璧曜靈之所起也春鳥秋虛  
歷數之所紀也應黃鍾而正位建玉衡以辨方五緯麗  
而周道四野分而畫疆至於下方爽德上玄告變或守  
位而易所或凌光而掩炫故夫應若轉環信如合契俾  
明鏡與玄龜宜勅身而炯戒長卿操牋染翰思溢情煩

遷延奉筆繼響而言曰日隱於西月生於東重輪晦而

時缺上枝棲而未融豈若帝車之獨運隨圓蓋而不窮

帝乃歌曰白日沒兮明月移繁星曙兮情未疲 增 郗

昂老人星賦曰玄武宵中傾西陸以凝質白藏氣杪直

南郊以散精夫有開必先無福不應若政事中律則嘉

祥叶證五緯分影而交朗九月騰華而吐孕此乃王澤

弘天瑞作恒星轉耀而同煥布景搖輝以相薄初昇穹

昊月午而孤燭猶燃未映疎林夜久而圓珠未落景睨

繁集靈機衆夥臣望氣以敷奏君向陽而拱坐雖戩穀

而自天實休徵之在我駢芒下射滅草莽之飛螢紫焰

傍融掩榆關之流火 楊炯老人星賦曰南極之庭老

人之星煜煜爚爚煌煌熒熒秋分之旦見乎丙春分之

夕入乎丁配神山之呼萬歲符水德之兆千齡晃如金

粟粲若銀燭比秋草之一螢狀荆山之片玉渾渾熊熊

懸紫貝於河宮華華暉暉耀明珠於漢水其光也如丹

其大也如李稽元命之攸述按星經之所紀見則化平

主昌明則天下多士貞明也者日月同光貞觀也者天地為常有混成之獨立運元氣之茫茫若夫大虹流渚金天當宇大電繞樞軒轅受圖殷馘則黃星見楚雷煥則紫氣臨吳青方半月東井連珠辰極之齊七政泰階之平六符雖前皇之盛德又何以加於此乎 張叔良

五星同色賦曰二儀覆載七曜迴旋運行有準次舍有躔或以璧合或以連珠更水火之啓閉遘金木而推遷且鎮也者配萬象以時應周四序以功全德位居中渾

儀之人事著矣色黃主土國家之王氣在焉故歲以春而布令辰以冬而候宣熒惑奉炎於夏日太白御煞於秋天皆青白各爾赤黑自然忽與土而同色瑞我皇之應乾且夫據大號寶鴻名既資乎日角亦稟乎星精然後臻符瑞叶休徵天雖高兮取則不遠象既設兮其應甚明觀五曜之同質審四序之有成則知聖能法天天能瑞聖君臣合作遠近相慶德邁乎古今道洽乎歌詠信五星之一色乃昊天之眷命 崔宗五星同色賦曰

從橫天宇經紀星躔光芒井口煜燿斗邊乍聚乍散或  
離或連分道則熒熒冰散周流乃點點珠圓其動也直  
其靜也專道濁則失位時清則色妍遂使金也水也不  
能知白而守黑木也火也不能全曜而自貞乃並用而  
丕變與黃中而同明東為四方之首胡不與歲而同色  
水為五行之長胡不助神以同榮繫土也是我皇之休  
運乃昊天而有成且玉燭常明霜天若鏡鄰月魄而璀  
璨落天津而隱映朝臨日道助我后夙興之勤思暮入

天樞表聖皇夜寐之勤政有以見日月之貞觀有以見  
天地之寶命暫逢急景之時更作重暉之詠 李程衆

星拱北辰賦曰為章于天惟彼辰極環衆星於庶位標  
帝座於有北故昭回之設象俾聖哲而取則鈎陳就列  
等營衛於宸宮閭闔旁連類藩屏於王國當其天宇廓  
清玄緯交映若萬物之調玉燭猶聖人之握金鏡守寶  
位而厚羣生在璇璣而齊七政麗天之象拱北辰以是  
依率土之俗亦向化而無違契一人之有慶同萬姓以



知歸是以纚連清漢點綴蒼旻流彩未停蜀郡猶占二  
使圓光既聚潁川應會賢人則知居之者安輔之者衆  
輻共轂不足以喻其周環斗在天孰可以齊其比諷亦  
猶元聖立極羣后來庭登三傑而漢道斯盛致多士而  
文王以寧倘匡聖之有日願在位於恒星 趙蕃衆星  
環北極賦曰惟極天之樞惟星日之餘日散精而外布  
天樞要以高居的然守中昭上玄之道著爛兮繁會助  
下濟以光舒況乎有條不紊既明且疎雖貫珠而奚擬

縱編貝而豈如周流無窮隨五緯之軌道運行有度參  
兩曜之居諸疑徐而速若動而息不騫不崩匪差匪忒  
俱逋遷而序別各有位而分職瞻言粲粲何三五之在  
東擘彼纍纍亦四七之朝北是知統太一而為衆處天  
心而稱極故能總懸象之綱作垂光之則 錢起泰階  
六符賦曰考星象之躔次探瑞氣之奧源得泰階於前  
史總六符以為言既出沒以候君德又熒煌以麗乾元  
元德升聞慶一人而祥發白雲夜卷映九霄而色繁爾

其臨大國懸太清德之所感符乃無情既依高以託質  
亦以數而為名與物無競避太陽之光色相時而作表  
明王之利貞火映玄天似燭龍之銜吐珠沉漢水無巨  
蚌之虧盈豈光輝之足異亦感應之可驚忝觀光於上  
國仰霄漢以屏營 婁元穎泰階六符賦曰倬彼垂象  
悠哉混元列泰階而有曜應弘化而無言歷歷映天連  
光於維斗昭昭初月接影於軒轅總而言之三台之號  
攸著詳而察也六符之驗斯存聖人有以仰觀於變其

教彌敦今上握符正位出震居尊宮壺肅穆巖廊政分行其三無欽崇乎道德致其五至光被乎乾坤此上台所以曜而不昏也若乃山川降精卜夢斯并野無遺彥朝滿羣英稷契夔龍詢謨乎三署龔黃卓魯鎮撫於百城上下以之和睦品物以之咸亨此中台所以炯然而明矣夫其羣眚是賴一藝必精農無事而狎野仕有祿而代耕康衢之童久閒於歌詠擊壤之老無謝於生成此下台所以皎爾而晶矣故能通燭寰瀛交泰天地信

景鑠兮物有序降休徵兮靈必至曷比夫兩曜合璧作  
祥瑞之一端五星連珠為太平之一致況其照耀熠熠  
其精純粹分輝既象於六爻比影復侔於三事盛其德  
而高其色通乎微而洞其秘大易所謂自天祐之吉無  
不利者也乃作歌曰君臣穆兮純化清玉衡正兮泰階  
平嘉歷數兮無極配乾坤兮永貞 崔損北斗賦曰倬  
垂象以昭回惟帝居之曰斗壯魁台以立極建衡杓而  
為首齊七政而均序五行臨四海而橫制九有所以附

乾樞壓坤紐攜龍枕參左槍右楛總列宿而環衛中宮  
體羣臣而輔弼元后範圍六合紀綱四維其道不昧其  
照無私若乃銅渾作式未央取則其變可考其動可測  
履端於始當獻歲以指南舉正於中在陰方而主北觀  
夫崢嶸纏聯若綴若懸冰散珠圓乍似拔長劍而倚天  
揭西柄以戒滿拱北辰以處偏乘三台而幹運齊七曜  
而迴旋酌天地之心豈酒漿之可挹分寒暑之氣較鈞  
石而罔愆 裴度二氣合景星賦曰星麗天中君居人

上觀星文之高朗見君德之和暢矧乎景以為君氣之  
可望徒亘其二方之色靡知其千變之狀故隱不可思  
見無與期必潛拱而玄感乃粲然而著之諒精誠之盡  
達若影響而相追且夫浩浩陰陽昭昭元吉匪乘運而  
生將候時而出方今統三才而不爽叶一德而無失所  
以列其數而惟三等其色而如一既參差而比相亦錯  
落而為質非煙非霧相冪歷以氤氳散彩耀芒遠精明  
而成實懿其燭彼天衢同日月之列於三無瑞我元首

旌號令之敷於九有不然何以渾青赤之悠揚掩斗牛  
之熒煌或助月於晦朔或偶聖而昭彰昔在周公之攝  
贊幼主周武之肆伐大商皆立功而本政亦效祉而垂  
光未若明庭而治國無事而降康斯時也豈虛其應斯  
瑞也則惟其常是以瑩霏微之中形璀璨之色仰佳氣  
之來輝煥喻他方之歸道德陋虞舜之近加於房小唐  
堯之纜出於翼瞻之踴躍如北面之事一人照之清明  
若南向之觀萬國豈同乎疇彼躔次行諸歲時昏在昴



中示春物之將蠢爾申為斗建北秋風之欲淒其雖窮  
運數於晷刻未甄邦國之清夷宵綿邈兮玄造在休徵  
兮載考何熠煜於重霄信恢弘於治道手抃目駭兮載  
賡歌於大寶 夏方慶天晴景星見賦曰煥彼景星麗  
於蒼昊其隱也陰魄晦而氛霧作其見也夜景明而櫜  
槍掃敷大信以何言抑殊祥而是考所以叶天經符  
帝道既表應而無欺亦照臨而不私祚聖而德斯至矣  
懸象而人皆仰之向晦且殊於中見在天寧比乎明夷

垂至精而契至理弘蕩蕩而播巍巍不然出房孰稱乎

舜德居翼何貴乎堯時雲斂遙素天澄遠青纖塵不起

微露斯零掩映孤月乘陵衆星回燭北辰似將朝乎帝

座傍窺南極疑欲近乎天庭激高風以熠熠耿斜漢之

熒熒青赤以辨其方合散以通其變連二氣而初吐混

三光而乍見否泰之運式乎天地之心可見 陶拱天

晴景星見賦曰玄穹正清白日初匿爛景星之効質絢

佳氣以競色起青方者縈瑞彩以蔥瓏發赤位者統祥

光而翕絕比懷珠而其狀匪異等抱珥而其儀不忒懿  
吐黃而爭光矧聚三而表德莫不熒煌於碧漢焜燿於  
青霄照下土而乍朗掩繁星而自昭或半虧其形類蟾  
魄而當晦朔或中虛其狀疑金環之在沆寥 李子蘭  
天晴景星見賦曰君德惟馨天文效靈於是廓氛霧掃  
青冥發彼嘉氣浮茲景星南有光而霧赤東有色而煙  
青合彼氣之郁郁渾此色之冥冥昭然在天明乎有德  
仰其狀而可嘉究其靈而莫測君有至道不間玄以韜

光時無纖埃必在天而發色或出或處念茲在茲占莫  
知其常度出必應乎盛時所以當今夕而彰矣向青霄  
而仰之乘乎方色遵彼天達泰階正其位五星守其維  
然後見茲星之昭燭經彼天以逶迤晴空寥寥列星炫  
炫紛乎二氣始若煙而非煙炯彼羣星初乍隱而乍見  
並我質之惟黃總彼氣而成絢霏微類于呂之雲輝赫  
如繞樞之電星氣合會光華動搖二氣之色交至三星  
之狀孔昭曠朗惟明疑沐其雲露光芒振曜若擊夫天

颺明麗太極遐映青昊呈貺遙對乎三台効祥何慙於  
五老克表王德信由玄造在異常瑞於堯年居房永叶  
乎舜道 又景星見賦曰瑞本斯表祥光是含五緯知

讓七紀懷慙與時俱明兮皇化齊美將聖共出兮元德  
相參豈同夫入蜀而使臣應其二在戶而詩人詠其三  
徒觀其象高而遠質明而微如曙燈之欲滅若秋螢之  
不飛夜則出焉麗乾元以發彩晝而隱也讓太陽而藏  
輝至若雲開天碧昭然可覲炳如金粟燦若銀礫煌煌

其明爛爛其色九霄靜而載揚光芒千里望而不違咫尺容有觀天文察時變惟景星之所在信有道而則見美盛德之形容懷斯文而願薦 馮宿星回于天賦曰天有運乎歲聿云莫彼星回而斗建實惟新而去故攝提克正無聞黍累之差懸象著明不忒陰陽之數仰觀蒼蒼悠久且長一十二分終而復始二十八宿巡而有常各安其位各正其方每披雲而見質恒耿漢而流光凌霜晷燭夜煌煌瞻彼星之回復知改歲之方將豈

不以式遵晷度無失綱紀縱橫其狀逐青陽而左旋璀璨其容候招搖而東指匝四氣而為度臨萬戶而可視何類瑜德星聚賦曰惟德星兮聚於中天伊賢人兮

集於潁川人以文而會也星不言而信焉彼星惟德彼人惟賢不然安得萃於中夜格於上玄猗歟陳氏德必有鄰展矣乾象應亦如神繫伊人之所感諒皇天之無親蓋以彰矣星辰旌乎逸人人也惟何賢之衆也星也惟何靈之大者人之所感故昭昭而應上星之不謫亦

煌煌而臨下於是太史既奏潁川斯會賢之生兮五百  
年中賢之聚兮五百里內星見而燦燦爛爛人集而無  
小無大至若雲開天碧迴然可覲接青漢之皎皎含白  
榆之歷歷參差其貌炳煥其色九霄列而再揚光芒萬  
里視而不違咫尺既含曜而應物亦昭賢而表德觀夫  
天經嘒彼德星稟陽高遠垂象青冥五緯不能亂其色  
七紀不能雜其形明麗乎天則高而可仰光燦於夜亦  
爛而有靈且其賢者人之所重星者人之所仰伊賢之



契星猶影之與響者也 白行簡斗為帝車賦曰惟斗

之列在天之中象其車之為用明乎運而不窮爛然有  
光隨月建而不忒循環靡定轉天道而潛通爾其自彼  
玄功彰乎真宰輻輳而衆星有次環回而周天可待將  
臨無極同樂御之在君隨轉無窮異月輪之生海故得  
四時式序九有皆臨順乎軌而克陰陽之分比於轂而  
正天地之心宛轉潛移循環微至周行不失於紀綱順  
動罔差於躔次何有象而著天何無跡而行地是使星

辰日月之度光不失三春夏秋冬之期時不愆四懿夫  
拱極昭彰垂精耀芒將侷功於引重在載德以知方莫  
測車行式瞻其上象遙觀帝座宛在彼中央是動不過  
位止無其常作解疑夫檻檻有耀想乎煌煌然則七星  
所臨下土之分度數必循於厚載經行用昭其廣運是  
以義將德舉動與化俱廣覆之恩既博致遠之道斯殊  
輪不推兮碾雲峰而罔懼駕非馬也歷天險而無虞所  
以取轅轂喻璿樞見維北之運矣豈指南而已乎猶一

人之在上而萬國之是制規圓而輪轉罔差鱗次而運  
行無替遵不已之道豈念窮途駕自然之車寧愁輿曳  
是則天衢可陟雲路有勢幸見殊於輪扁之徒不可使  
其功而効藝

表原晉傅玄賀老人星表曰老人星見暉景光明聖主  
壽延享祚元吉自天之祐莫不抃舞 又賀老人星表

曰老人星見體色光明嘉占元吉弘無量之祐隆克昌  
之祚普天同慶率土會歡 晉卞壺賀老人星表曰陛

下聖德應乾嘉瑞屢臻玄象垂耀老人啓徵萬壽無疆  
晉王述慶老人星表曰老人星見光色明朗玄象暉  
煥表爾休祥率土民庶慶賴罔極 北齊邢子才賀老

人星表曰冥貺未已靈應猶臻以某夜老人星見達旦  
揚光經旬未滅雖三星共色五老同遊擬之於此故無  
與匹自非玄風感極聖敬迴天何能使休徵秘祉相尋  
而至故以朝夕相趨史無停筆 增唐李商隱為滎陽  
公賀老人星見表曰臣某言臣得本道進奏院狀報司

天監李景亮奏八月六日寅時老人星見於南極其色黃明潤大者聖惟合德神實効祥必垂有爛之文以表無疆之祚臣聞懸象示人昊穹凝命曜為星而宿為紀則曰常名斗挹酒而牛服箱或標虛號未若候時而出有道則彰居五福之先在三辰之列伏惟皇帝陛下昭明老契游泳莊環式是中秋呈茲上瑞況見於午位又屬寅時仰考玄符乃有深意自南耀彩將弘解愠之風近曉流光欲助無私之日皇心載裕靈鑒孔昭凡居率

土之濱皆慶后天之壽臣誤蒙重寄實遠清光送玄燕  
於梁間傷時自切數白榆於天上厥路無由

贊原晉郭璞星圖贊曰茫茫地理粲爛天文四靈表象  
萬類羣分

御定淵鑑類函卷四

謹案卷三第九頁後六行耶律德希舊作耶律得

辛今改





謹案卷三第十一頁前三行清商應秋至刊本應  
訛映據文選改

第二十三頁前七行飛上青雲端刊本青訛五據  
青蓮集改

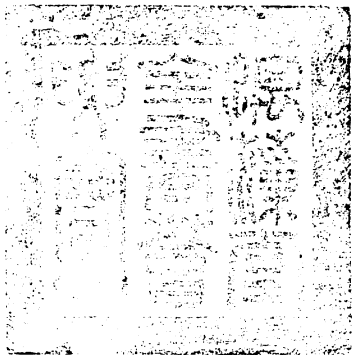
第三十二頁後四行至明洞幽刊本洞訛動據賦  
彙改

卷四第五頁前一行太微十二星西將東相刊本  
誤作東西相將據漢書天文志改

第四十五頁前六行抑殊祥而是考刊本考下行

祥字今刪





總校官庶吉士臣張能照

校對官庶吉士臣陳墉

校對官編修臣裴謙

謄錄監生臣吳魯

謄錄監生臣范桐